

# ການທົດລອງ/ພັດທະນາການແປຮູບໝໍ້ໄມ້ເພື່ອສູ່ຕະຫຼາດ ແລະ ຄຸ້ມຄອງປ່າໝໍ້ໄມ້ແບບຍືນຍົງ

ຢູ່ໃນ 8 ບ້ານ ເຂດເຄິງ-ລ້ອງຮາງ ແລະ ເຂດລອງຄານ, ເມືອງພູກູດ, ແຂວງຊຽງຂວາງ

ກອງປະຊຸມລິເລີ່ມແຜນງານໄມ້ປ່ອງ ຢູ່ ສປປ ລາວ

ນະຄອນຫຼວງວຽງຈັນ

ວັນທີ 15-16 ເດືອນມິຖຸນາ 2016

# ຫົວຂໍ້ນໍາສະເໜີ

1. ບັນຫາ ແລະ ເຫດຜົນຂອງໂຄງການ
2. ບ້ານເປົ້າໝາຍ ແລະ ຈໍານວນຜູ້ຮັບຜົນປະໂຫຍດ
3. ສາຍພັນໄມ້ປ່ອງທີ່ນໍາໃຊ້
4. ຂັ້ນຕອນການຜະລິດໜໍ່ໄມ້ປິດ
5. ຜົນຜະລິດ–ລາຍຮັບຈາກກິດຈະກຳແປຮູບໜໍ່ໄມ້ປິດ
6. ຜົນໄດ້ຮັບອື່ນໆ
7. ຕ້ອງໂສ້ການຕະຫຼາດໜໍ່ໄມ້ປິດ
8. ຂັ້ນຕອນວິທີການ ແລະ ໜ້າວຽກໃນການຈັດຕັ້ງ – ປະຕິບັດໂຄງການ
9. ບົດຮຽນ ຫຼື ບັນຫາທີ່ 1: ໄມ້ປ່ອງເປັນຂີ້
10. ບົດຮຽນ ຫຼື ບັນຫາທີ່ 2: ເຕັກນິກການຜະລິດ

# 1. ບັນຫາ ແລະ ເຫດຜົນຂອງໂຄງການ

## 1.1: ດ້ານຊີວະນາໆ ພັນ ແລະນິເວດກະສິກໍາ

- ❖ ມີການບຸກລຸກພື້ນທີ່ປ່າໜໍ່ໄມ້ທໍາມະຊາດເພື່ອໃຊ້ເຂົ້າໃນການຜະລິດພືດອື່ນໆ;
- ❖ ການຈັດສັນຄຸ້ມຄອງນໍາໃຊ້ປ່າໜໍ່ໄມ້ຍັງບໍ່ທັນເຮັດໄດ້ດີພໍ.

## 1.2: ດ້ານເສດຖະກິດ ແລະການດໍາລົງຊີວິດການເປັນຢູ່

- ❖ ການເກັບກູ້ໜໍ່ໄມ້ຂອງຊາວບ້ານນັ້ນເພື່ອເອົາມາເປັນອາຫານ, ນໍາໃຊ້ໄດ້ແຕ່ສະເພາະລະດູທີ່ໜໍ່ໄມ້ເກີດ (ລະດູຝົນ) ບໍ່ມີການປຸງແຕ່ງເພີ່ມມູນຄ່າ ແລະໄວ້ໃຊ້ຍາວນານ, ສໍາລັບໃນບ້ານທີ່ມີການປຸງແຕ່ງໜໍ່ໄມ້ຢູ່ແລ້ວ ພົບວ່າເຕັກນິກການຜະລິດກໍຍັງບໍ່ດີເທົ່າທີ່ຄວນຈະເປັນ;
- ❖ ການຕະຫຼາດໜໍ່ໄມ້ສົດກໍບໍ່ມີຢູ່ໃນເຂດນີ້ຍ້ອນວ່າເສັ້ນທາງເຂົ້າເຖິງລໍາບາກ, ໂດຍສະເພາະໃນລະດູຝົນ;
- ❖ ການແປຮູບໜໍ່ໄມ້ເປັນສິນຄ້າຈຶ່ງເປັນຊ່ອງທາງສ້າງລາຍຮັບໃຫ້ກັບຊາວບ້ານພ້ອມທັງເປັນການຮັກສາແຫຼ່ງອາຫານ.

# (1. ບັນຫາ ແລະ ເຫດຜົນຂອງໂຄງການ) ຂໍ້ຈຳກັດຂອງເຕັກນິກການປຸງແຕ່ງ-ຖະໜອມໜໍ່ໄມ້ແບບດັ້ງເດີມ ຂອງລາວບ້ານ

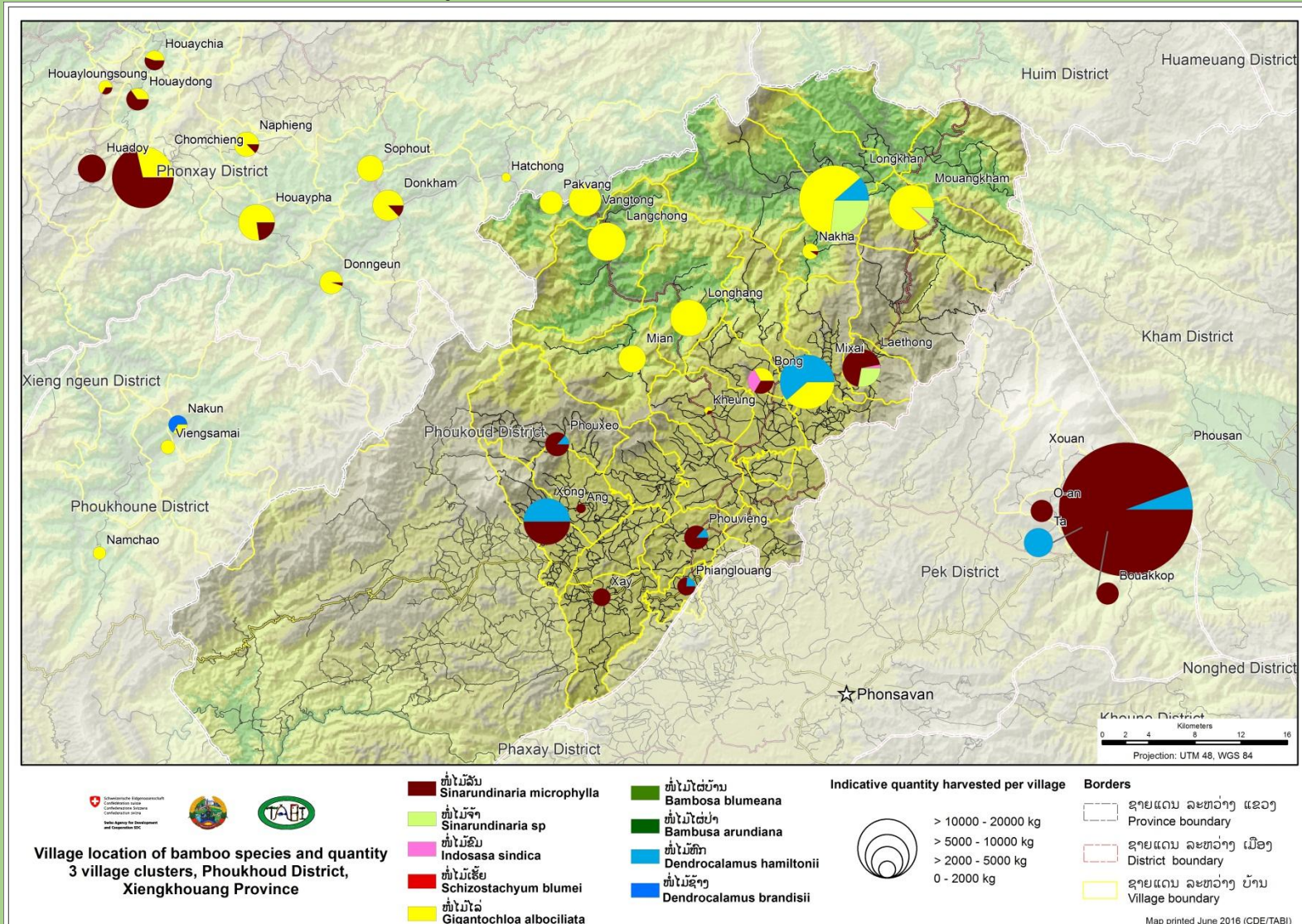


- **ໜໍ່ໄມ້ສົ້ມ:** ລົດຊາດຂອງໜໍ່ມີການປ່ຽນແປງ (ສົ້ມ) ຈຶ່ງບໍ່ສາມາດນຳມາໃຊ້ສຳລັບປຸງແຕ່ງອາຫານໄດ້ທຸກປະເພດ ແຕ່ຈະໃຊ້ໄດ້ກັບສະເພາະບາງຢ່າງ.
- **ໜໍ່ໄມ້ໃສ່ແກ້ວ:** ລົດຊາດຂອງໜໍ່ຄືເກົ່າ ແລະສາມາດນຳມາເຮັດເປັນໜໍ່ສົ້ມໄດ້ພາຍຫຼັງ ແຕ່ມີຂໍ້ຈຳກັດຄື: ການໃຊ້ຢ່າງຮັດແທນຝາອາດບໍ່ແໜ້ນໜາພໍເຮັດໃຫ້ໜໍ່ເກີດການບູດ ອີກທັງປາກແກ້ວມີຂະໜາດນ້ອຍບໍ່ສະດວກຕໍ່ການບັນຈຸ ແລະນຳໃຊ້.
- **ໜໍ່ໄມ້ໃສ່ຖົງ:** ຂໍ້ດີຄ້າຍຄືແບບແກ້ວ ແຕ່ມີຂໍ້ຈຳກັດຄື: ໂອກາດສ່ຽງທີ່ໜໍ່ໄມ້ຈະເກີດການບູດແມ່ນມີສູງ ຍ້ອນຢ່າງເກີດການຈືກ-ຂາດໄດ້ງ່າຍ ອີກທັງການຮັດປາກຖົງອາດບໍ່ແໜ້ນພໍເຮັດໃຫ້ເກີດການຮົ່ວຊຶມລະຫວ່າງຂົນສົ່ງ ແລະ ເກັບຮັກສາ.
- **ໜໍ່ໄມ້ໃສ່ປົດ:** ລົດຊາດຂອງໜໍ່ຄືເກົ່າ ສາມາດເກັບໄວ້ໄດ້ດົນ ແລະນຳມາເຮັດເປັນໜໍ່ສົ້ມໄດ້ພາຍຫຼັງ, ຂົນສົ່ງໄດ້ໃນປະລິມານຫຼາຍ ຫຼຸດໂອກາດສ່ຽງການເກີດການສູນເສຍ ແຕ່ມີຂໍ້ຈຳກັດຄື: ລາຄາບັນຈຸພັນສູງກ່ວາແບບອື່ນ ແລະໃນບາງພື້ນທີ່ກໍມີຂໍ້ຫຍຸ້ງຢາກໃນການຊອກຫາຊີ້ປົດ.

# 2. ບ້ານເປົ້າໝາຍ, ເມືອງພູກູດ

❖ ໄລຍະທີ່ 1 (ລະດູຝົນປີ 2009 ຫາປີ 2012): 4 ບ້ານ ບ້ານວັງໂຕ່ງ

❖ ໄລຍະທີ່ 2 (ຕັ້ງແຕ່ລະດູຝົນປີ 2013): ເພີ່ມ 4 ບ້ານ ບ້ານລ້ອງຄາວ



## (2. ບ້ານເປົ້າໝາຍ ແລະ ຜູ້ຮັບຜົນປະໂຫຍດ)

ຊື່ບ້ານ	ຜູ້ຮັບຜົນປະໂຫຍດ ທາງກົງ	ຜູ້ຮັບຜົນປະໂຫຍດທາງ ອ້ອມ (ປ/ຊ ໝົດບ້ານ)	ຊົນເຜົ່າ
ມຽນ	33	63	ລາວລຸ່ມ
ລ້ອງຮາງ	31	107	ລາວລຸ່ມ
ລ້້ງຈອງ	27	145	ລາວລຸ່ມ – ກຶມມຸ
ວັງໂຕ່ງ	41	47	ລາວລຸ່ມ – ກຶມມຸ
ມ່ວງຄໍາ	20	110	ລາວລຸ່ມ
ລ້ອງຄາວ	20	152	ລາວລຸ່ມ
ລ້ອງຄານ	20	169	ລາວລຸ່ມ
ນາຂ່າ	20	45	ກຶມມຸ
<b>ລວມ</b>	<b>212</b>	<b>871</b>	

### 3. ສາຍພັນໄມ້ປ່ອງທີ່ນໍາໃຊ້



ຊື່ພາສາລາວ: ໄມ້ໄລ່

ຊື່ວິທະຍາສາດ: *Gigantochloa albociliata*



### (3. ສາຍພັນໄມ້ປ່ອງທີ່ນໍາໃຊ້)



ຊື່ພາສາລາວ: **ໄມ້ຮິກ**

ຊື່ວິທະຍາສາດ: *Dendrocalamus hamiltonii*

ຊື່ທ້ອງຖິ່ນ: ໄມ້ຮິກໜຽວ, ໄມ້ຮິກຂຽວ, ໄມ້ກໍແຮ





### (3. ສາຍພັນໄມ້ປ່ອງທີ່ນໍາໃຊ້)



ຊື່ພາສາລາວ: **ໄມ້ ເຂົ້າຫຼາມ**  
ຊື່ວິທະຍາສາດ: *Cephalostachyum*  
—  
*pergracile* Munro



# 4. ຂັ້ນຕອນການຜະລິດໝໍ້ໄມ້ປິດ



## 5. ຜົນຜະລິດ–ລາຍຮັບຈາກກິດຈະກຳແປຮູບໜໍ່ໄມ້ປົດ

	ໜ່ວຍ	2013	2014	2015
ຈ/ນ ຄຄ ໄດ້ຜະລິດ*	ຄຄ	87	162	23
ຈ/ນ ປົດທີ່ຜະລິດ	ປົດ	1,076	1,159	86
ສາຍພັນໄມ້ປ່ອງ*		ໜໍ່ຮົກ	ໜໍ່ຮົກ	ໜໍ່ໄລ່/ໜໍ່ຮົກ
ຈ/ນ ຂາຍ	ປົດ	866	955	64
ຈ/ນ ກິນ/ຂາຍພາຍໃນ ບ້ານ	ປົດ	210	204	22
<b>ລວມລາຍຮັບ</b>	<b>ກີບ</b>	<b>54,180,000</b>	<b>80,800,000</b>	<b>6,400,000</b>
<b>ລາຍຮັບ/ຄຄ ໄດ້ຜະລິດ</b>	<b>ກີບ</b>	<b>622,759</b>	<b>472,515</b>	<b>278,000</b>

\*\*ຈ/ນ: ຈຳນວນ; ຄຄ: ຄອບຄົວ; ປົ 2012 ໜໍ່ໄລ່ເລີ່ມເປັນຂີ້ ແຕ່ໜໍ່ຮົກບໍ່ເປັນ; ປົ 2013 ໜໍ່ຮົກຍັງມີຫຼາຍ ແຕ່ໜໍ່ໄລ່ເປັນຂີ້ໜີດ; ປົ 2014 ໜໍ່ຮົກເລີ່ມເປັນຂີ້ ສ່ວນໜໍ່ໄລ່ເລີ່ມປົງ ແລະ ມາປົ 2015 ປະລິມານໜໍ່ມີໜ້ອຍຍ້ອນລ່າໜໍ່ຮົກເປັນຂີ້ ແລະ ໜໍ່ໄລ່ຍ້າຍໜໍ່ເປັນຫາຍ. ທັງນີ້ ໜໍ່ຮົກ ແລະໜໍ່ໄລ່ເປັນ 2 ສາຍພັນເຫັກແຕ່ມີອີກ 2 ສາຍພັນທີ່ມີ

## 6. ຜົນໄດ້ຮັບອື່ນໆ

### **ດ້ານຊີວະນາໆ ພັນ ແລະນິເວດກະສິກໍາ**

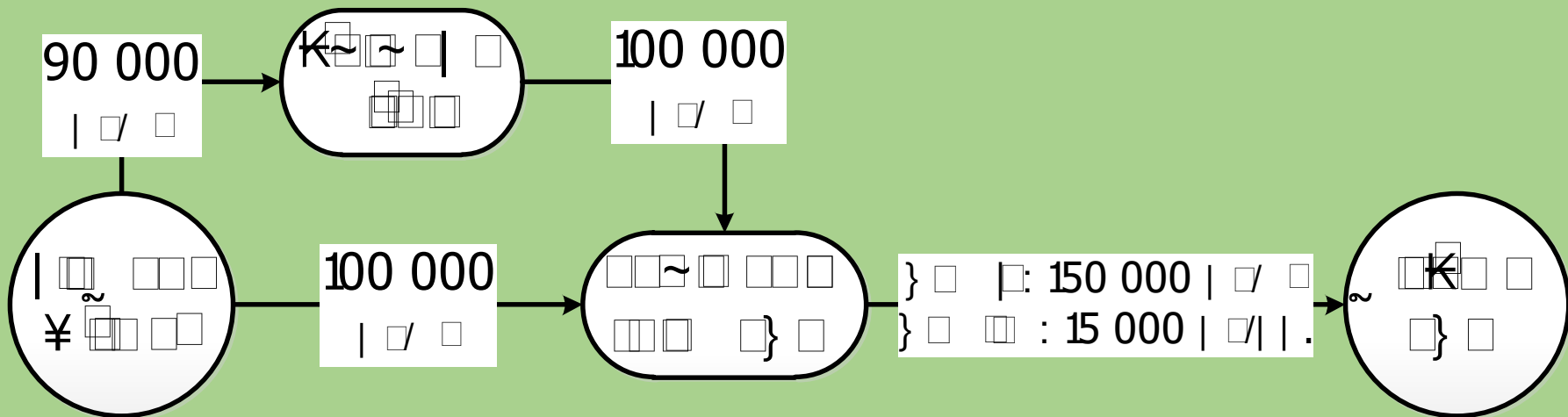
- ມີການກໍານົດຂອບເຂດ ແລະ ເນື້ອທີ່ປ່າໄມ້ປ່ອງຄຸ້ມຄອງນໍາໃຊ້ເຂົ້າເປັນຂອງລວມຂອງບ້ານ ແລະມີການອອກລະບຽບຄຸ້ມຄອງພື້ນທີ່ປ່າໄມ້ປ່ອງ.

### **ດ້ານການກໍ່ສ້າງຄວາມອາດສາມາດ**

- ❖ ກິດຈະກຳໂຄງການໄດ້ເສີມສ້າງຍົກລະດັບຄວາມສາມາດຂອງພະນັກງານ ແລະ ຊາວບ້ານ
- ❖ ການປະສານສົມທົບລະຫວ່າງພາກສ່ວນຕ່າງໆ ໃນທຸກຂັ້ນຕົ້ນ: ແຂວງ, ເມືອງ ແລະທ້ອງຖິ່ນ ໃນການຄຸ້ມຄອງນໍາໃຊ້ ແລະເພີ່ມມູນຄ່າໃຫ້ກັບໜໍ່ໄມ້ ແລະ ຊັບພະຍາກອນທຳມະຊາດອື່ນໆ ດີຂຶ້ນເທື່ອລະກ້າວ.

# 7. ຕ້ອງໂສ້ການຕະຫຼາດໜໍ່ໄມ້ປິດ

- ປະຈຸບັນມີການຊື້-ຂາຍໜໍ່ປິດທີ່ຜະລິດໄດ້ຢູ່ສະເພາະພາຍໃນແຂວງ ແລະ;



- ສໍາລັບປີ 2014-2015 ຊາວບ້ານຂາຍລາຄາປິດລະ 50 000 ກີບ ສໍາລັບໜໍ່ຮົກ ແລະ 80 000 ກີບ ສໍາລັບໜໍ່ໄລ່ ມາປີ 2016 ໜໍ່ຮົກ/ໜໍ່ໄລ່ແມ່ນຂາຍລາຄາດຽວກັນ;
- ມີການເກັບເງິນເຂົ້າກອງທຶນ 35 000 ກີບ ຕໍ່ 1 ປິດ ທີ່ຊາວບ້ານຂາຍ (5 000 ກີບ ເປັນຄ່າບໍລິຫານກຸ່ມ ສ່ວນ ທີ່ເຫຼືອແມ່ນໄວ້ໃຊ້ສໍາລັບຊື້ອຸປະກອນການຜະລິດ ເປັນຕົ້ນ ວ່າ ປິດ).

# 9. ບົດຮຽນ ຫຼື ບັນຫາທີ່ 1: ໄມ້ປ່ອງເປັນຂີ້



❖ ການເປັນຂີ້ຂອງປ່າໄມ້ປ່ອງເປັນປາກົດການທີ່ຍັງບໍ່ສາມາດຄວບຄຸມໄດ້ ແຕ່ສ່ວນຫຼາຍຈະບໍ່ເກີດພ້ອມກັນກັບທຸກສາຍພັນໄມ້ປ່ອງຢູ່ໃນພື້ນທີ່ດຽວກັນ ແລະໃນຊ່ວງໄລຍະເວລາດຽວກັນ

- ຕົວຢ່າງວິທີການແກ້ໄຂ ຊາວບ້ານຫັນມາໃຊ້ໜໍ່ຮົກໃນຍາມທີ່ປ່າໄມ້ໄລ່ເປັນຂີ້ ຫຼື ຫັນມາໃຊ້ໜໍ່ໄລ່ໃນຍາມທີ່ປ່າໄມ້ຮົກເປັນຂີ້;
- ເຊິ່ງແນວທາງແກ້ໄຂຕໍ່ໄປອາດເປັນການສົ່ງເສີມໃຫ້ມີການປຸງແຕ່ງຜະລິດຕະພັນຈາກໜໍ່ໄມ້ຈາກຫຼາຍສາຍພັນເຕີມ ພ້ອມທັງສົ່ງເສີມໃຫ້ມີການຈັດສັນພື້ນທີ່ປູກໄມ້ປ່ອງຕ່າງສາຍພັນເຕີມ.

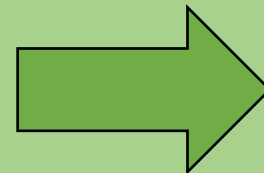
# 10. ບົດຮຽນ ຫຼື ບັນຫາທີ່ 2: ຄຸນນະພາບປົດ

## ບັນຫາ

- ❖ ປົດເກີດການຮົ່ວພາຍຫຼັງການຜະລິດ (ຍ້ອນປົດເປັນໝ້ຽງ) ເຮັດໃຫ້ເກີດການສູນເສຍຜົນຜະລິດ ແລະເປັນການເພີ່ມຕົ້ນທຶນ ອີກທັງຍັງສົ່ງຜົນໃຫ້ຊາວບ້ານບໍ່ມີກຳລັງໄຈສືບຕໍ່ກິດຈະກຳ;
- ❖ ຂະໜາດບັນຈຸພັນບໍ່ຫຼາກຫຼາຍ ເຮັດໃຫ້ປະເພດກຸ່ມລູກຄ້າມີຈຳກັດ ເຊິ່ງເປັນສາເຫດໜຶ່ງເຮັດໃຫ້ຂາຍຜົນຜະລິດໄດ້ໃນລາຄາຕໍ່າກ່ວາທີ່ຄວນຈະເປັນ;
- ❖ ການໃຊ້ສານກົ່ວຈອດຝາປົດນັ້ນແມ່ນບໍ່ຖືກຕ້ອງຕາມຫຼັກສູດຂະອະນາໄມ ເຮັດໃຫ້ສ່ຽງເກີດການປົນເປື້ອນ.



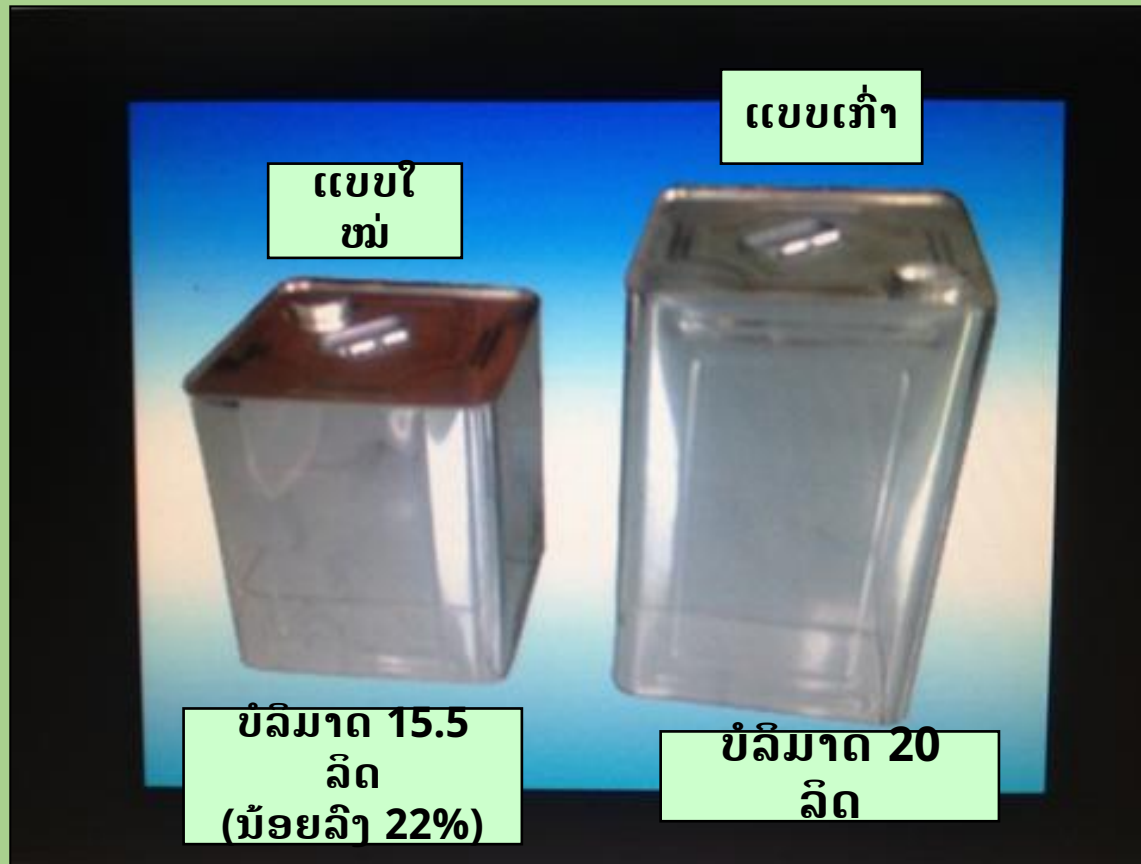
**ແນວທາງແກ້ໄຂ**



...

# (10. ບົດຮຽນຫຼື ບັນຫາທີ່ 2: ເຕັກນິກການຜະລິດ)

❖ ປັບປຸງຂະໜາດປັດໃຫ້ນ້ອຍລົງ





# (10. ບົດຮຽນຫຼື ບັນຫາທີ່ 2: ເຕັກນິກການຜະລິດ)

❖ ປັບປຸງລັກສະນະຝາ ແລະ ປ່ຽນວັດສະດຸທີ່ໃຊ້ເຮັດປົດ

ຝາປົດຊັ້ນໃນ  
(ບໍ່ຕ້ອງຈອດດ້ວຍ  
ກ້ວ)



ຝາປົດຊັ້ນນອກ  
(ໃຊ້ຫມູນເຂົ້າ)



ເສັ້ນຜ່ານສູນກາງ 4  
ນິ້ວ  
(ຈາກເດີມ 4.5 ນິ້ວ)



ວັດສະດຸເກດ  
ອາຫານ  
(ເຄືອບດ້ານໃນ-  
ນອກ)

## (10. ບົດຮຽນຫຼື ບັນຫາທີ່ 2: ເຕັກນິກການຜະລິດ)

❖ ປັບປຸງລັກສະນະຝາ ແລະ ປ່ຽນວັດສະດຸທີ່ໃຊ້ເຮັດປິດ

**ເຮັດໃຫ້ຜະລິດຕະພັນປອດໄພຕໍ່ຜູ້ບໍລິໂພກ ແລະ ເປັນ  
ມິດຕໍ່ສິ່ງແວດລ້ອມຫຼາຍຂຶ້ນຍ້ອນວ່າ:**

- ວັດສະດຸທີ່ໃຊ້ແມ່ນເຄືອບເກດອາຫານທັງດ້ານໃນ–ນອກ ສາມາດ  
ທົນຄ່າ pH ຕໍ່າຈຶ່ງຊ່ວຍຢືດເວລາກ່ອນຈະເກີດຂີ້ໜ້ຽງຂຶ້ນທີ່ປິດ;
- ຝາປິດສາມາດ ເປີດ–ປິດ ໄດ້ຈຶ່ງບໍ່ຕ້ອງຈອດ ອີກທັງຍັງມີເສັ້ນຜ່ານ  
ສູນກາງຫຼາຍຂຶ້ນ ຈຶ່ງບໍ່ຕ້ອງເຈາະປິດເວລາຈະເອົາໜ່ອອກຈາກປິດ;
- ຜົນຄາດຫວັງແມ່ນຄືສາມາດນໍາປິດກັບມາໃຊ້ບັນຈຸໃໝ່ໄດ້ອີກ.

# (10. ບົດຮຽນຫຼື ບັນຫາທີ່ 2: ເຕັກນິກການຜະລິດ)

## ❖ ປັບປຸງແບບບັນຈຸພັນໃຫ້ຫຼາກຫຼາຍຂຶ້ນ



ບັນຈຸພັນເໝາະສໍາລັບຄອບຄົວຂະໜາດນ້ອຍ ແລະສະດວກສໍາລັບວາງຈໍາໜ່າຍຢູ່ຮ້ານຄ້າໃນເມືອງ



# ខំខ្វល់ໃຈ

Bamboo shoots  
ឃីដី  
Bamboo shoots