



សង្ឃឹមគ្នាគ្នាអំពីការ នៃបណ្តាញអភិវឌ្ឍន៍ស្រូវស្រែកម្ពុជា ឆ្នាំ ២០២៥

IMPLEMENTERS



SUPPORTERS



DONORS



អភិបាលកិច្ចនៃបណ្តាញ ALiSEA



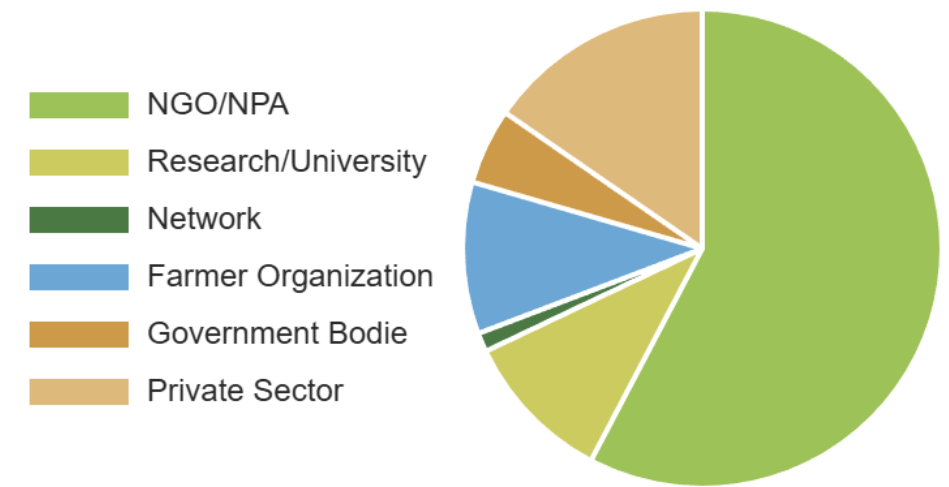
ALiSEA Network

ជាបណ្តុំស្ថាប័ន ជាមួយភាគីពាក់ព័ន្ធជាច្រើនដែលលើកកម្ពស់ការយល់ដឹងទូលំទូលាយអំពី កសិអេកូឡូស៊ី (សមាជិកជាង 200 នាក់នៅក្នុង 5 ប្រទេស កម្ពុជា វៀតណាម ឡាវ មីយ៉ាន់ម៉ា និងថៃ)

គោលបំណង ៖

- ឆ្លើយតបតម្រូវការនៃការផ្លាស់ប្តូរចំណេះដឹង និងចែករំលែកបទពិសោធន៍នៃតំបន់ផ្សេងៗគ្នា
- ជំរុញទំនាក់ទំនង និងបង្កើតកន្លែងសុវត្ថិភាពសម្រាប់អ្នកពាក់ព័ន្ធ
- បង្កើនការលើកកម្ពស់ការផ្សព្វផ្សាយការអនុវត្តកសិអេកូឡូស៊ីក្នុងស្រុកឱ្យកាន់តែទូលំទូលាយ

77 Membres in Cambodia



အလင်းအလင်း ALiSEA



វេយស៊ីស ALiSEA



គោលដៅរបស់យើង៖ បណ្តាញ ALiSEA ត្រូវបានពង្រឹង និងទទួលស្គាល់នៅកម្រិតតំបន់។

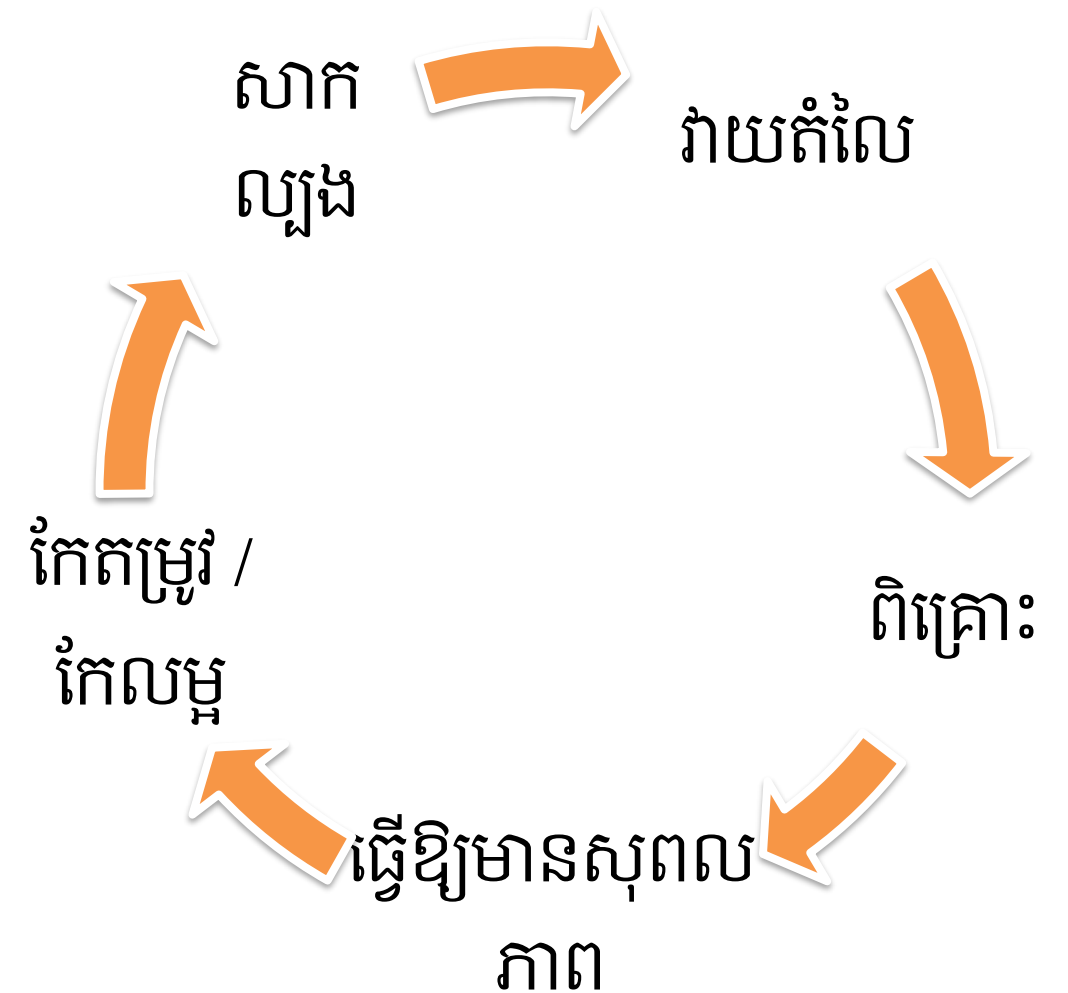
- ការសម្របសម្រួល និងការគ្រប់គ្រង GRET ឆ្ពោះទៅរក បណ្តាញដែលគ្រប់គ្រងដោយសមាជិក
- ALiSEA បច្ចុប្បន្នគឺជាបណ្តាញមិនទាន់ចុះបញ្ជីផ្លូវការ

ការងារវិធីសាស្ត្ររបស់យើង :

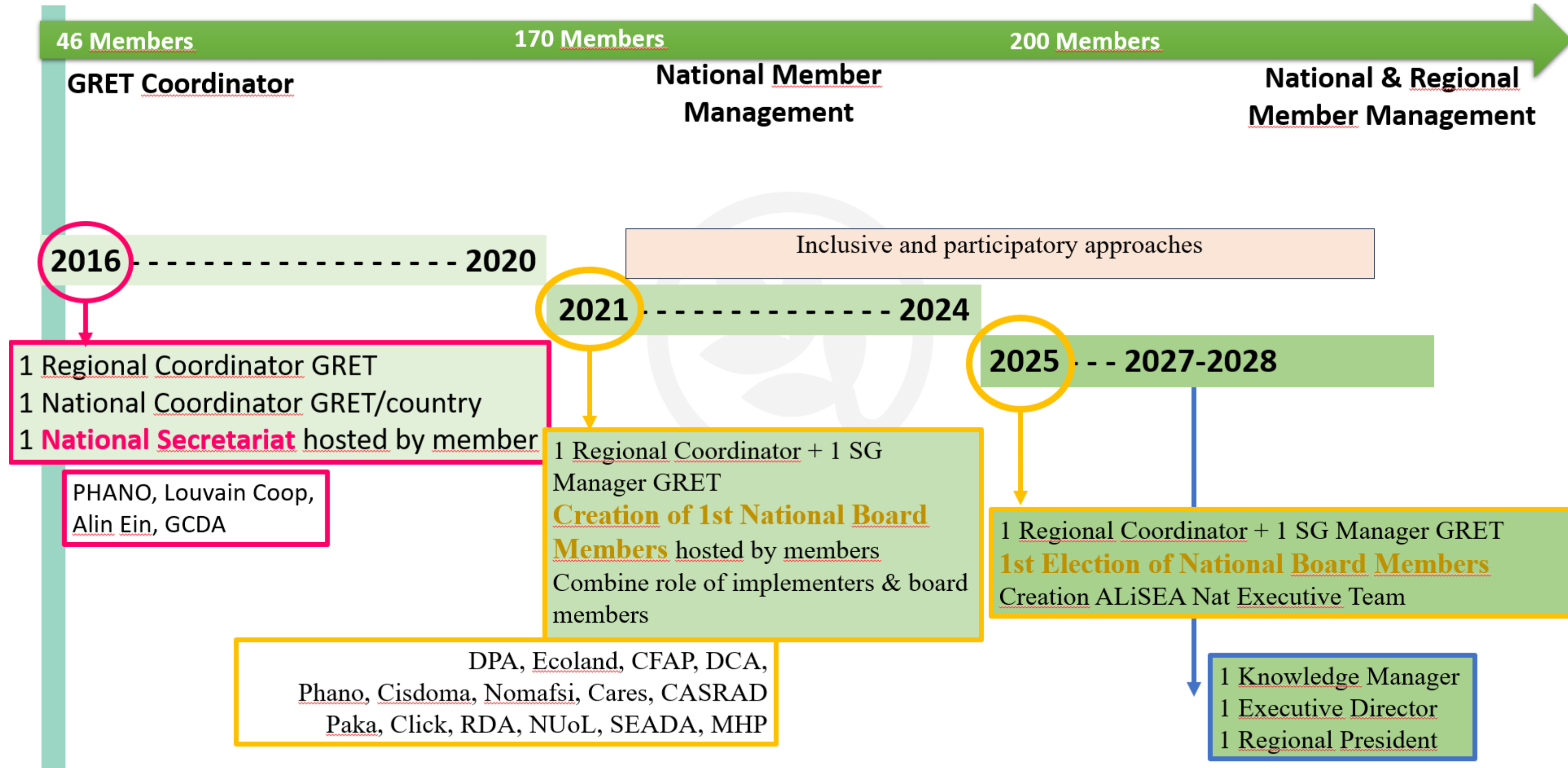
- សមាជិកចូលរួមក្នុងការរចនា និងការអនុវត្តយុទ្ធសាស្ត្រ
- ការពិគ្រោះយោបល់របស់សមាជិក (សន្និបាត ការស្ទង់មតិ)
- ការគ្រប់គ្រងការសម្របខ្លួន និងការរៀនសូត្រ

ជំនួយផ្នែកបច្ចេកទេស និងហិរញ្ញវត្ថុ៖

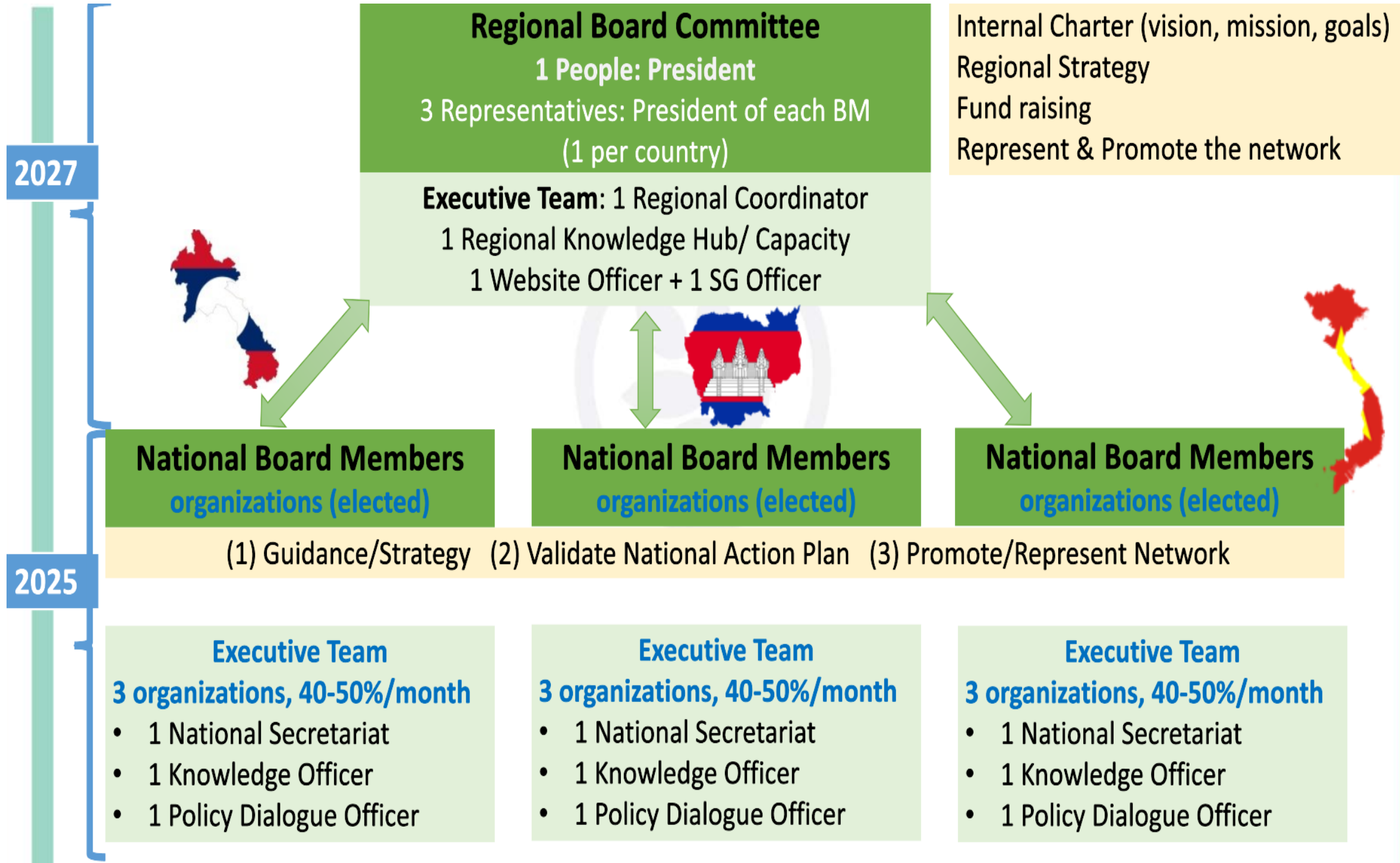
- គម្រោងអាស៊ីត AFD/EU/FFEM
- គម្រោង PARTNER នៅកម្ពុជា នៃអង្គការ Uni4Coop បែលហ្ស៊ិក



ការវិនិយោគសម្រាប់បណ្តាញ ALiSEA



បច្ចុប្បន្នភាពនៃរចនាសម្ព័ន្ធបណ្តាញ ALiSEA



- ក្រុមប្រឹក្សាភិបាល តំណាងមកពី**
- អង្គការក្រៅរដ្ឋាភិបាល
 - អង្គការកសិករ
 - ស្ថាប័នសិក្សាស្រាវជ្រាវ រដ្ឋាភិបាល
 - វិស័យឯកជន
 - ស្ថាប័ន លេខាធិការដ្ឋាន ALiSEA



សង្ខេបសង្ខេប: ឆ្នោតក្រុមប្រឹក្សាភិបាល និងជ្រើសរើសអ្នកប្រតិបត្តិ



សមាជិកក្រុមប្រឹក្សាភិបាល:

សមាជិកមណ្ឌល ៥ស្ថាប័នឈរឈ្មោះចូលរួម

សមាជិក ៥៥% ចូលរួមការបោះឆ្នោត (៤១/៧៥ សមាជិក)

- តំណាង អង្គការកសិករ : **BUAC**
- តំណាងវិស័យឯកជន : **Let Tap**
- តំណាង NGO : **ActionAid Cambodia**
(Withdraw position)
- ស្ថាប័នលេខាធិការដ្ឋាន : **DPA** (ជាតំណាងក្រុមប្រឹក្សាភិបាលដោយស្វ័យប្រវត្តិ)

ក្រុមអ្នកប្រតិបត្តិ

សមាជិក

- អ្នកសម្របសម្រួលគោលនយោបាយ: **CFAP**
- អ្នកសម្របសម្រួលផ្នែកចំណេះដឹង : **ECOLAND**
- លេខាធិការ បណ្តាញ : **DAP (continue position)**





សូមស្វាគមន៍សមាជិកក្រុមប្រឹក្សាភិបាល

Mandate: 2025-2028



Mr. MAM Sambath

*Hosting National
Secretariat*

*Development and
Partnership in Action
(DPA)*



Ms. YANN Sreyyat

Farmer Organization

*Battambang Union
of Agricultural
Cooperatives (BUAC)*



Ms. HIN Sinat

Private Sector

LetTap [Events and Tours](#)



Looking for Candidate

NGOs & INGOs

*ALiSEA Member
Organization*



Looking for Candidate

Research/Academic

*ALiSEA Member
Organization*





សូមស្វាគមន៍ក្រុមអ្នកប្រតិបត្តិ



Ms. SOK Chanraksmeay

National Secretary

Development and Partnership in Action (DPA)

sok.chanraksmeay@dpacam.org



Mr. HOU Sorith

Knowledge Management Coordinator

ECOLAND

hsorith@rua.edu.kh



Mr. SOK Sotha

Policy Coordinator

CFAP

soksotha.cam@gmail.com



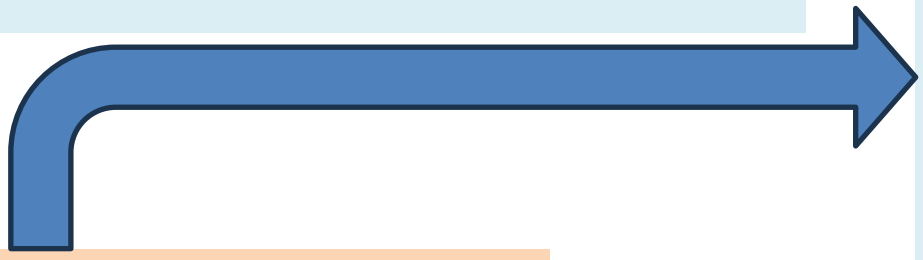
អំពីសហជីកកាត ALiSEA



សមាជិកភាព ALiSEA

- ដំណើរការសមាជិកភាពត្រូវបានពិនិត្យ និងផ្ទៀងផ្ទាត់នៅមហាសន្និបាតប្រចាំតំបន់
- សមាជិកត្រូវបានជូនដំណឹង និងពិគ្រោះយោបល់នៅមហាសន្និបាតថ្នាក់ជាតិនីមួយៗ

បានធ្វើបច្ចុប្បន្នភាពដំណើរការសមាជិកភាព
បំប្លែងការសម្រេចចិត្តដែលបានធ្វើឡើងនៅក្នុងគណៈកម្មាធិការតូចៗទៅជា
ការសម្រេចចិត្តរួមបញ្ចូល
ការពង្រឹងដំណើរការសមាជិកភាព



1. ដំណើរការសមាជិកភាពពីមុន
2. កិច្ចប្រជុំបុគ្គលរវាងសមាជិកសក្តានុពល និងលើខាធិការដ្ឋានជាតិ
3. ទម្រង់ពាក្យសុំត្រូវបានធ្វើតាមអ៊ីមែល
4. សុពលភាពដោយ Gret និងលេខាធិការដ្ឋានជាតិ
5. បង្ហាញប្រវត្តិរបស់សមាជិកនៅលើគេហទំព័រ ALiSEA និងផ្សព្វផ្សាយនៅលើទំព័រ FB

1. ALiSEA BM ផ្សព្វផ្សាយបណ្តាញ
2. កិច្ចប្រជុំតម្រង់ទិសសមូហភាព ជាមួយអង្គការមួយចំនួន (ផ្អែកលើការផ្តល់យោបល់ BM)
 - AE ការចែករំលែកផលិតផលចំណេះដឹង
 - ការចូលប្រើកញ្ចប់ស្វាគមន៍ AE & ALiSEA
 - ការបណ្តុះបណ្តាលមូលដ្ឋាន AE សម្រាប់សមាជិកថ្មី។
3. រៀបចំ លិខិតលើកទឹកចិត្ត ដើម្បីពិពណ៌នាការងារ និងចំណាប់អារម្មណ៍របស់ពួកគេ។
4. កិច្ចពិភាក្សា និងសុពលភាពក្នុងចំណោមអតីតក្រុមជាតិទាំងអស់ សូមគោរព
5. ទម្រង់បែបបទចុះឈ្មោះតាមអ៊ីនធឺណិត និង ចុះហត្ថលេខាលើធម្មនុញ្ញផ្ទៃក្នុង ALiSEA
6. លេខាធិការដ្ឋានជាតិប្រកាសជាផ្លូវការតាមអ៊ីមែលនៅលើទំព័រ FB នៅ National GA
7. បង្ហាញប្រវត្តិរបស់សមាជិកនៅលើគេហទំព័រ ALiSEA និងផ្សព្វផ្សាយនៅលើទំព័រ FB
8. ផ្តល់ វិញ្ញាបនបត្រសមាជិកភាព





Welcome



NEW MEMEBRS of ALiSEA Cambodia in 2025



Help the Old Age and Most Vulnerable Organization (HOM)



Mlup Prum Vihearthor Center (MPC)



Phnom Srei Organization for Development (PSOD)



Star Kampuchea (SK)



Organization to Develop Our Villages (ODOV)



PLANETE URGENCE
Groupe SOS
Planete Urgence organization

ពិនិត្យឡើងវិញពីសមាជិកភាពបណ្តាញ ALiSEA



គោលបំណងគឺដើម្បីកសាងទំនាក់ទំនង និងស្វែងយល់ពីស្ថានភាពរបស់សមាជិកទាំងអស់ ទាក់ទងទៅសមាជិក ចំនួន ២៤ដែលមិនសូវបានចូលរួមជាមួយបណ្តាញ

ស្ថាប័នដកចេញពីសមាជិកភាព

ហេតុផល

- Society for Community Development in Cambodia (SOFDEC)
- Life Improvement and Future Light Youth Organization (FLIFLY)
- Association Sustainable Agriculture Communities (ASAC)
- CEDAC
- Department of Agriculture, APSARA Authority

Inactive in the network:

- Never participated any events
- Failed communication via phone call and email



បញ្ហាប្រឈម



ខណៈពេលដែលចំនួនសមាជិកកើនឡើង តើធ្វើដូចម្តេចដើម្បីរក្សាសមាជិកឱ្យសកម្ម? តើធ្វើដូចម្តេចដើម្បីបំពេញតម្រូវការ?

- លេខាធិការដ្ឋាន ជាតិ ដើម្បីភ្ជាប់ សមាជិក និងក្រុមប្រឹក្សាភិបាល
- បណ្តាញដែលមានទំហំធំ មិនអាចតាមដានអ្វីៗទាំងអស់ គួរតែបង្កើតក្រុមរងសកម្ម និងស្វ័យ័ត ។
- ស្វែងរក តុល្យភាពរវាងការពង្រីក និងការគាំទ្រប្រកបដោយគុណភាព

តើធ្វើដូចម្តេចដើម្បីរក្សាបណ្តាញឱ្យមានភាពសកម្ម?

- រក្សា តម្លៃបន្ថែមច្បាស់លាស់ ៖ ភាពចម្រុះ ភាពហ័សហ័ន និងការផលិតរួមគ្នា
- កំណត់ ការសម្រេចចិត្តសំខាន់ៗ ត្រូវបានធ្វើឡើងជាមួយសមាជិកទាំងអស់ និង ការសម្រេចចិត្តជាក់ស្តែង តែជាមួយសមាជិកក្រុមស្នូលប៉ុណ្ណោះ។

តើធ្វើដូចម្តេចដើម្បីធានាបាននូវបណ្តាញរឹងមាំ និងនិរន្តរភាព?

- ការចូលរួមរបស់ សមាជិកស្នូលនៃក្រុម "អ្នកដឹកនាំ" ដើម្បីដំណើរការ និងគ្រប់គ្រង។
- ប្រកបដោយតម្លាភាព និងយុត្តិធម៌ក្នុងចំណោមសមាជិក
- ផែនការហិរញ្ញវត្ថុ នៅដំណាក់កាលបំផុសគំនិត (ការរួមចំណែកដោយឥតគិតថ្លៃ ថ្លៃសមាជិកភាពជានិមិត្តសញ្ញាសំណើរួមគ្នា)
- ត្រូវការដើម្បីធានាបាននូវសហមូលនិធិបន្ថែម



ដំណើរការបណ្តុះបណ្តាល



រចនាសម្ព័ន្ធ និងនិរន្តរភាព

- លេខាធិការដ្ឋានជាតិទាំងអស់នឹងអនុវត្តសកម្មភាពផ្ទាល់ និងគ្រប់គ្រងថវិកា
- រចនាសម្ព័ន្ធនៅថ្នាក់តំបន់ចាំបាច់ត្រូវ អភិវឌ្ឍ និងសាកល្បង បន្ថែមទៀត
- ការចុះឈ្មោះ VS បណ្តាញក្រៅផ្លូវការ = លទ្ធផលនៃការសិក្សាលើបណ្តាញដែលមានស្រាប់ និងការកំណត់អត្តសញ្ញាណនៃសេណារីយ៉ូជាច្រើន

សមាជិកភាព

- សម្បូរធនធាន= ភាពសម្បូរបែបនៃបទពិសោធន៍ និងជំនាញរបស់សមាជិក នៅក្នុង បណ្តាញប
- តើធ្វើដូចម្តេចដើម្បីទទួលបានអត្ថប្រយោជន៍កាន់តែប្រសើរពីការសិក្សាទៅវិញទៅមក និងកែលម្អគុណភាពសេវាកម្ម?
- ពង្រឹងការរួមចំណែករបស់សមាជិក ការគ្រប់គ្រងដោយរួមបញ្ចូល និងការចូលរួម ជំរុញបណ្តាញ

យុទ្ធសាស្ត្រ

- ឱកាសផ្តល់មូលនិធិថ្មី អរគុណដល់កិច្ចសហការរបស់ SDC និង ការគាំព្រព័ Uni4Coop
- បន្តសកម្មភាពក្នុងប្រទេសមីយ៉ាន់ម៉ា ហើយមានបំណងអភិវឌ្ឍបន្ថែមទៀត
- វិធីសាស្ត្រថ្មីនៃសកម្មភាពលើការគាំទ្រយុវជនលើវិស័យកសិកម្ម





Thank You



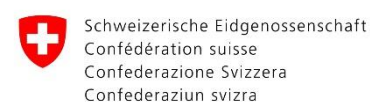
@បណ្តាញកសិអេកូឡូស៊ីនៅកម្ពុជា



www.ali-sea.org

Person in Contact: Ms. SOK Chanraksmeay
sok.chanraksmeay@dpacam.org

DONORS



IMPLEMENTERS



SUPPORTER

