



បទបង្ហាញទី ២

បទពិសោធន៍នៃការសម្របសម្រួលសហគមន៍ក្នុង ការអនុវត្ត PGS និង ការអនុវត្តកសិកម្មល្អ (GAP)

លោក **ញឹម អក្កដា** អ្នកជំនាញ ផ្នែកខ្សែច្រវ៉ាក់តម្លៃកសិកម្ម
មកពីអង្គការក្រីស្ទ៊ីមលូថេវ៉ានកម្ពុជា (LHCO)





អង្គការភ្នំសង្ឃីមលូថេវ៉ែនកម្ពុជា
LUTHERAN HOPE CAMBODIA ORGANIZATION



បទបញ្ជាញអំពី

បទពិសោធន៍ការបង្កើតប្រព័ន្ធឯាងដោយមានការចូលរួម (PGS) និងការអនុវត្តកសិកម្មល្អកម្ពុជា (CamGAP)

ដោយ លោក ញ៉ឹង កក្កដា, អ្នកឯកទេសផ្នែកកសិកម្ម និងខ្សែច្រវ៉ាក់តម្លៃ
(០៩២ ៤៩៤ ៥១៥)

ថ្ងៃទី ២៧ មីនា ២០២៦

Former LWF Program (1979) >> Localized to LWD (11Nov2010) >> Renamed to LHCO (19Mar2024)

Certified by NGO GPP, Member of AZEECON and actalliance

មតិកា



1. អំពីអង្គការភ្នំសង្ឃីមលូថេវ៉ាលកម្ពុជា
2. អំពីកម្មវិធីអភិវឌ្ឍន៍
3. អំពីគម្រោង FAST

PGS

1. តើប្រព័ន្ធកីដឺអែស (PGS) គឺជាអ្វី?
2. ហេតុអ្វី កីដឺអែស (PGS)?
3. ជំហាននៃការបង្កើតប្រព័ន្ធកីដឺអែស (PGS)
4. រចនាសម្ព័ន្ធ និងតួនាទី
5. ស្តង់ដារសុវត្ថិភាពកំណត់ដោយសហគមន៍
6. កាលវិភាគនៃការត្រួតពិនិត្យ
7. ការកំណត់តម្លៃលក់
8. ឯកសារពាក់ព័ន្ធ
9. លទ្ធផល
10. បញ្ហាប្រឈម
11. ចំណុចរៀនសូត្រ

CamGAP

1. សេចក្តីផ្តើម
2. រចនាសម្ព័ន្ធនៃការអនុវត្តកសិកម្មល្អកម្ពុជា
3. ដំណើរការវិញ្ញាបនបត្រកម្ម CamGAP
4. ចំណុចសំខាន់ៗនៃCamGAP
5. ការចុះវាយតម្លៃ CamGAP
6. ហេតុអ្វី CamGAP
7. កិច្ចសម្របសម្រួលដើម្បីទទួលបាន CamGAP
8. លទ្ធផល
9. បញ្ហាប្រឈម
10. ចំណុចរៀនសូត្រ

អំពីអង្គការភ្នំសង្ឃីមលូថេវ៉ានកម្ពុជា



អង្គការភ្នំសង្ឃីមលូថេវ៉ានកម្ពុជា
LUTHERAN HOPE CAMBODIA ORGANIZATION



- ❑ ទស្សនវិស័យ ៖ ប្រជាជនរស់នៅក្នុងសេចក្តីថ្លៃថ្នូរ។
- ❑ បេសកកម្ម ៖ ជាអង្គការមិនមែនរដ្ឋាភិបាល ធ្វើការជាមួយ ជនងាយរងគ្រោះ និងសហគមន៍ ដើម្បីផ្លាស់ប្តូរស្ថានភាពសេដ្ឋកិច្ចសង្គមរបស់ពួកគេ ឆ្ពោះទៅរកការពឹងផ្អែកលើខ្លួនឯងតាមរយៈវិធីសាស្ត្រអភិវឌ្ឍន៍ដោយមានការចូលរួម។
- ❑ គុណតម្លៃ ៖ ភាពជាដៃគូ ការគោរព សមភាព មេត្តា និងគណនេយ្យភាព

អង្គការអិល



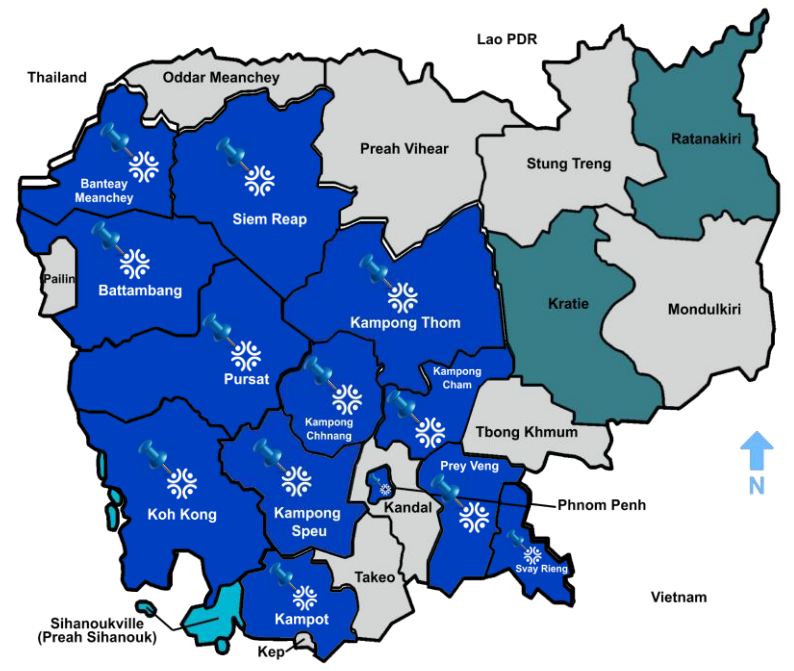
Former LWF Program (1979) >> Localized to LWD (11Nov2010) >> Renamed to LHCO (19Mar2024)

Certified by NGO GPP, Member of AZEECON and actalliance

អំពីអង្គការភ្នំសង្ឃីមលូថេវ៉ានកម្ពុជា



អង្គការភ្នំសង្ឃីមលូថេវ៉ានកម្ពុជា
LUTHERAN HOPE CAMBODIA ORGANIZATION



កម្មវិធីបង្កើនជីវភាពរស់នៅ
ប្រកបដោយនិរន្តរភាព និងកសិកម្ម

កម្មវិធីការកាត់បន្ថយហានិភ័យ គ្រោះមហន្ត
រាយ និងការបន្សុំទៅនឹងការប្រែប្រួល
អាកាសធាតុ

កម្មវិធីទឹកស្អាត សុខភាព និងអនាម័យ

កម្មវិធីអប់រំ (កម្រិតមត្តេយ្យ និង
បឋមសិក្សា)

កម្មវិធីគណនេយ្យភាពសង្គម

**Program
Theme
(2021-2023)**



Former LWF Program (1979) >> Localized to LWD (11Nov2010) >> Renamed to LHCO (19Mar2024)

Certified by NGO GPP, Member of AZEECON and actalliance

អំពីគម្រោង



អង្គការភ្នំសង្ឃីមលូថេវ៉ាលកម្ពុជា
LUTHERAN HOPE CAMBODIA ORGANIZATION

- ❑ ឈ្មោះ ៖ Fostering Agroecological System to Table (FAST) គម្រោងលើកកម្ពស់ប្រព័ន្ធកសិអេកូឡូស៊ីដល់អ្នកប្រើប្រាស់
- ❑ រយៈពេល ៖ មករា ២០២៥ ដល់ មិថុនា ២០២៦ (១៨ ខែ)
- ❑ គោលដៅ ៖ ធ្វើឱ្យប្រសើរឡើងនូវឱកាសទីផ្សារនៃផលិតផលកសិអេកូឡូស៊ី របស់សមាជិកក្រុមផលិតសហគមន៍កសិកម្មស្វាយ មានជ័យស្រ្តីសាមគ្គី នៅឃុំស្វាយ ស្រុកសាមគ្គីមានជ័យ ខេត្តកំពង់ឆ្នាំង
- ❑ សហគមន៍គោលដៅ ៖ សហគមន៍ស្វាយមានជ័យស្រ្តីសាមគ្គី ខេត្តកំពង់ឆ្នាំង
- ❑ អ្នកទទួលបានផល ៖ ២៧៩៨ គ្រួសារ (សរុប ១០៥៣២ នាក់, ស្រ្តី ៥៦០៣ នាក់)

❑ ម្ចាស់មូលនិធិ ៖



❑ ដៃគូអនុវត្តគម្រោង ៖



អង្គការភ្នំសង្ឃីមលូថេវ៉ាលកម្ពុជា
LUTHERAN HOPE CAMBODIA ORGANIZATION



Former LWF Program (1979) >> Localized to LWD (11Nov2010) >> Renamed to LHCO (19Mar2024)

Certified by NGO GPP, Member of AZEECON and actalliance



ប្រព័ន្ធឯកសារដោយមានការ ចូលរួម (PGS)

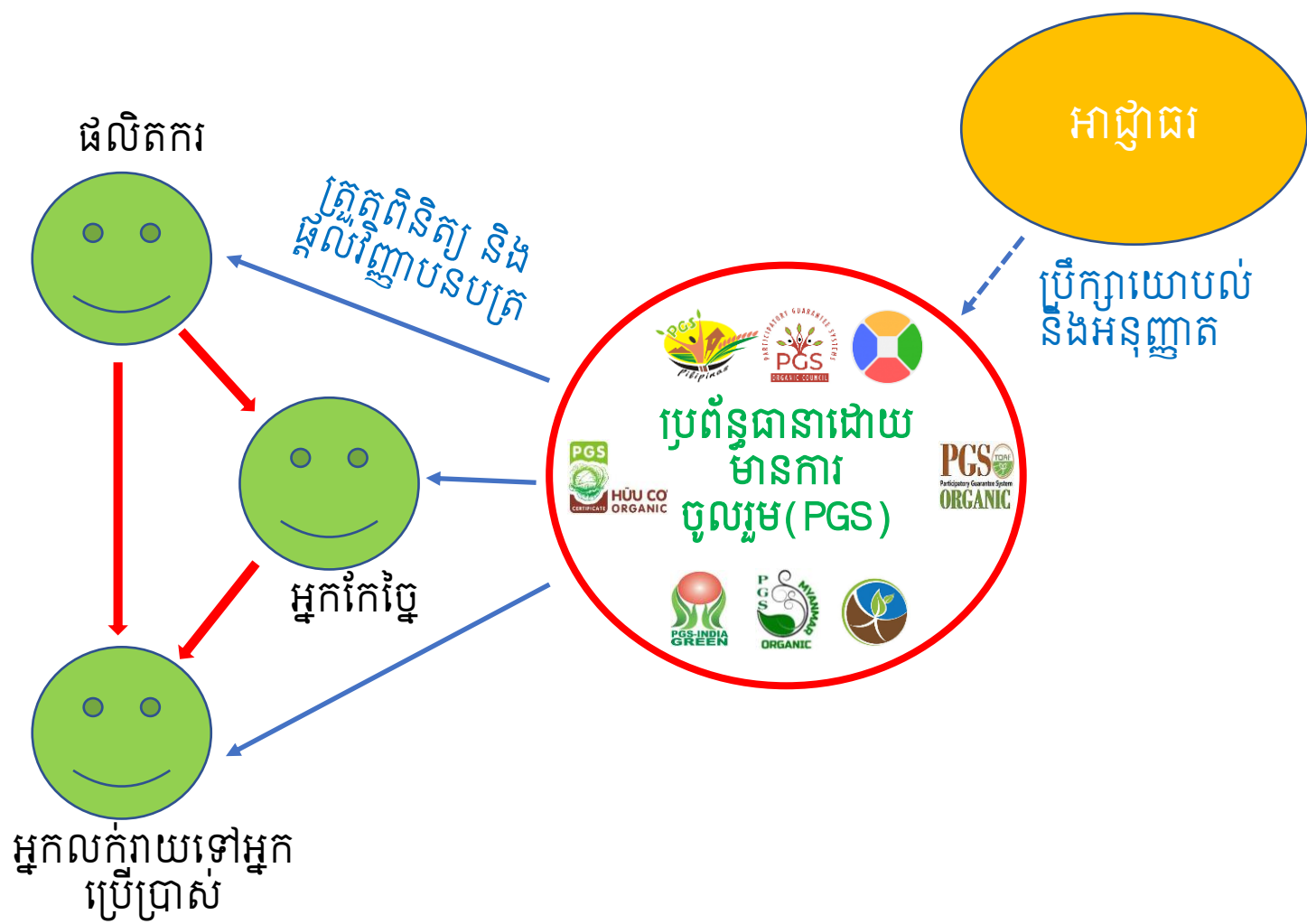
តើតីជីអេស (PGS) គឺជាអ្វី?



អង្គការតីស៊ីមលូថេវ៉ាណូម៉ូដា
LUTHERAN HOPE CAMBODIA ORGANIZATION

PGS ផ្ដោតលើ **កសិករធ្វើការរួមគ្នា** ជាមួយភាគីពាក់ព័ន្ធផ្សេងទៀត ដើម្បី **អនុវត្តស្តង់ដារសរីរាង្គ** គ្រប់គ្រងដំណើរការ **ត្រួតពិនិត្យគុណភាព** និង **បញ្ជាក់ផលិតផល** របស់ពួកគេ។

PGS ត្រូវបានរចនាឡើងជាពិសេសដើម្បីជួយដល់ **កសិករខ្នាតតូច** ទទួលបានឱកាស និងការទទួលស្គាល់កាន់តែប្រសើរឡើង នៅក្នុងទីផ្សារក្នុងស្រុក និងក្នុងតំបន់ ដោយការផ្តល់ជូនអ្នកប្រើប្រាស់នូវអាហារដែលពួកគេ **អាចទុកចិត្តបាន** ហើយមានបំណង **ចំណាយតិច** និង **ការិយាធិបតេយ្យតិច** បើប្រៀបធៀបទៅនឹងជម្រើសភាគីទីបី ដែលបច្ចុប្បន្នមាននៅក្នុងផ្នែកជាច្រើននៃពិភពលោក។



Former LWF Program (1979) >> Localized to LWD (11Nov2010) >> Renamed to LHCO (19Mar2024)

Certified by NGO GPP, Member of AZEECON and actalliance

តើតីជីអេស (PGS) គឺជាអ្វី? (ត)



អង្គការតីស៊ីមលូថេវ៉ាណូម៉ូ
LUTHERAN HOPE CAMBODIA ORGANIZATION

ប្រព័ន្ធធានាដោយមានការចូលរួម គឺត្រូវបានសំដៅដល់ប្រព័ន្ធធានាគុណភាព នៅក្នុងតំបន់។
ប្រព័ន្ធនេះ ផ្តល់ការបញ្ជាក់ដល់អ្នកផលិត ដោយឈរលើការចូលរួមសកម្ម របស់អ្នកពាក់ព័ន្ធ
ហើយត្រូវបានកសាងនូវមូលដ្ឋានគ្រឹះនៃទំនុកចិត្ត បណ្តាញសង្គម និងការផ្លាស់ប្តូរចំណេះដឹង។

PGS are locally focused quality assurance systems.

They certify producers based on active participation of stakeholders and are built on a foundation of trust, social networks and knowledge exchange.

--Official IFOAM PGS Definition--

Former LWF Program (1979) >> Localized to LWD (11Nov2010) >> Renamed to LHCO (19Mar2024)

Certified by NGO GPP, Member of AZEECON and actalliance

តើតីជីអេស (PGS) គឺជាអ្វី? (ត)



អង្គការតីស្ទីមលូថេវ៉ែនកម្ពុជា
LUTHERAN HOPE CAMBODIA ORGANIZATION



Former LWF Program (1979) >> Localized to LWD (11Nov2010) >> Renamed to LHCO (19Mar2024)

Certified by NGO GPP, Member of AZEECON and actalliance

ហេតុអ្វីត្រូវតែដឹងអែស (PGS)



អង្គការអ៊ីស្ទ័រមលូថេវ៉ែនកម្ពុជា
LUTHERAN HOPE CAMBODIA ORGANIZATION

- អាចជួយដល់កសិករខ្នាតតូច មានឱកាសទីផ្សារផ្ទាល់ ក្នុងស្រុក និងតំបន់
- ចំណាយទាបសមរម្យ ក្នុងការទទួលបានការបញ្ជាក់គុណភាព
- អាចបទបែនបាន ទៅតាមសក្តានុពលតំបន់ និងការព្រមព្រៀងពីអ្នកទិញ
- កាត់បន្ថយការងារឯកសារមួយចំនួន
- អាចបង្កើតស្លាកសញ្ញា ទៅតាមតំបន់ និងគុណតម្លៃផលិតផល
- អាចទទួលបានតម្លៃបន្ថែម ខ្ពស់ជាងផលិតផលធម្មតា
- លើកកម្ពស់សមធម៌ យុត្តិធម៌សង្គម ប្រព័ន្ធបរិស្ថាន និងសន្តិសុខស្បៀង
- ស្របគ្នានឹងគោលការណ៍សុវត្ថិភាពរបស់ក្រសួងកសិកម្ម រុក្ខាប្រមាញ់ និងនេសាទ
- បង្កើនទំនាក់ទំនងសង្គមតាមរយៈការចូលរួមសកម្ម ការចែករំលែកចំណេះដឹង និងតម្លាភាព រវាងតួអង្គពាក់ព័ន្ធ

Former LWF Program (1979) >> Localized to LWD (11Nov2010) >> Renamed to LHCO (19Mar2024)

Certified by NGO GPP, Member of AZEECON and actalliance

ជំហានអភិវឌ្ឍន៍តំបន់ (PGS)



អង្គការភ្នំសង្ឃឹមលូថេរ៉ាណូមូស
LUTHERAN HOPE CAMBODIA ORGANIZATION



វិភាគស្ថានការណ៍



ចងក្រងក្រុម និង
រចនាសម្ព័ន្ធ



ព្រមព្រៀង និងរួម
គ្នារៀបចំស្តង់ដារ
និងយីហោ



កសាងសមត្ថភាព
និងធ្វើ
សច្ចាប្រណិធាន



ធ្វើផែនទីសួន
ដំណាំ និងកត់ត្រា
លម្អិតកសិដ្ឋាន



ការចុះត្រួតពិនិត្យ
តាមសួន និងពិនិត្យ
ជាតួ



ការអនុម័តលើ
វិញ្ញាបនបត្រ

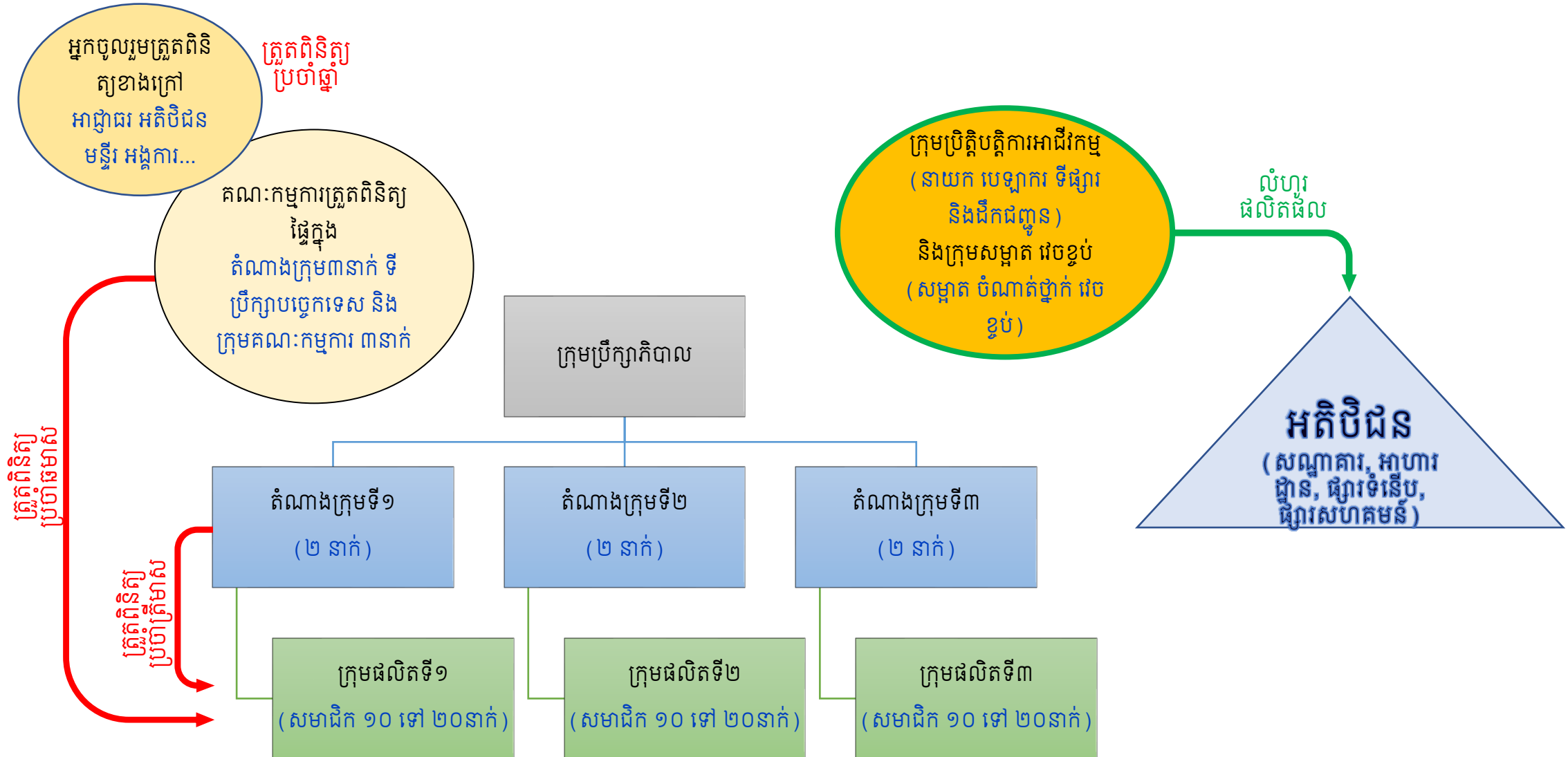
Former LWF Program (1979) >> Localized to LWD (11Nov2010) >> Renamed to LHCO (19Mar2024)

Certified by NGO GPP, Member of AZEECON and actalliance

របៀបសម្រប និងស្ថាប័ន



អង្គការអ៊ីស្ទ័រមជ្ឈមណ្ឌលលូទែរកម្ពុជា
LUTHERAN HOPE CAMBODIA ORGANIZATION



Former LWF Program (1979) >> Localized to LWD (11Nov2010) >> Renamed to LHCO (19Mar2024)

Certified by NGO GPP, Member of AZEECON and actalliance

របៀបសម្រួល និងត្រួតពិនិត្យ (ត)



អង្គការភ្នំសង្ឃឹមលូថេរ៉ាណូមូល
LUTHERAN HOPE CAMBODIA ORGANIZATION

ការកិច្ចសម្របសម្រួលក្រុមផលិត



បំពេញពាក្យសុំចូលជាសមាជិក និងធ្វើសច្ចាប្រណិធាន



កំណត់ទីតាំង និងទំហំចម្ការ



ធ្វើផែនការដាំដុះតាមតម្រូវការទីផ្សារ និងកិច្ចសន្យា



អនុវត្តតាមស្តង់ដារនៃបច្ចេកទេសកសិអេកូឡូស៊ី



កត់ត្រាធាតុចូលកសិកម្មដែលបានប្រើប្រាស់



បញ្ជូនផលិតផល និងព័ត៌មានដាំដុះទៅឱ្យតំណាងក្រុម



ចូលរួមការត្រួតពិនិត្យគុណភាព និងចែករំលែកបទពិសោធន៍



Former LWF Program (1979) >> Localized to LWD (11Nov2010) >> Renamed to LHCO (19Mar2024)

Certified by NGO GPP, Member of AZEECON and actalliance

របបអាសាម័ត្ត និងត្បូងសាង (ត)



អង្គការភ្នំសង្ឃីមលូថេរ៉ាណូមូល
LUTHERAN HOPE CAMBODIA ORGANIZATION



Former LWF Program (1979) >> Localized to LWD (11Nov2010) >> Renamed to LHCO (19Mar2024)

Certified by NGO GPP, Member of AZEECON and actalliance

របបសម្រួល និងគុណធិ (ត)



អង្គការភ្នំសង្ឃីមលូថេវ៉ែនកម្ពុជា
LUTHERAN HOPE CAMBODIA ORGANIZATION



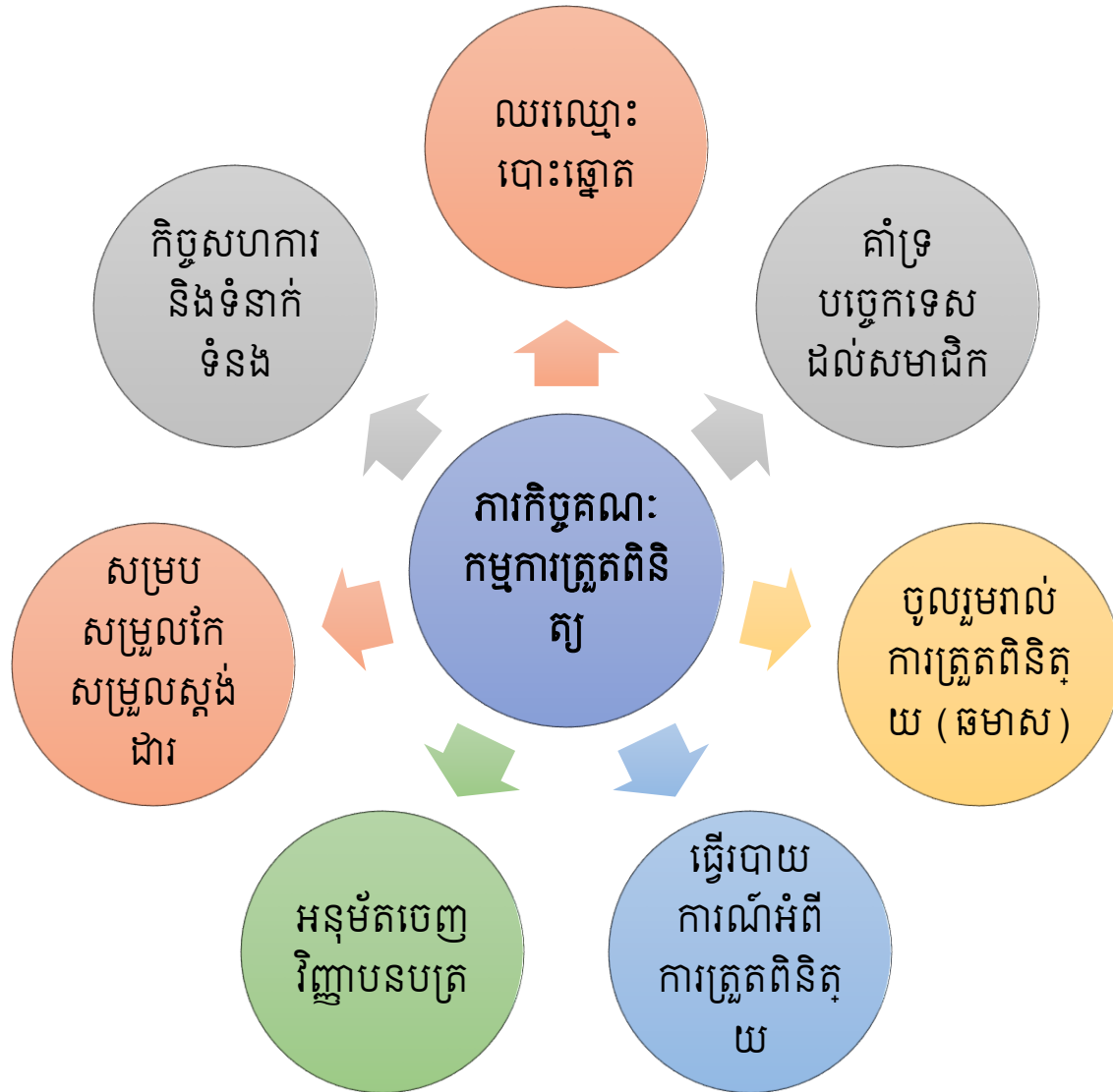
Former LWF Program (1979) >> Localized to LWD (11Nov2010) >> Renamed to LHCO (19Mar2024)

Certified by NGO GPP, Member of AZEECON and actalliance

របៀបសម្រប និងត្រួតពិនិត្យ (ត)



អង្គការគ្រីស្ទ៊ីយ៉ានលូអេប៉ែកម្ពុជា
LUTHERAN HOPE CAMBODIA ORGANIZATION



Former LWF Program (1979) >> Localized to LWD (11Nov2010) >> Renamed to LHCO (19Mar2024)

Certified by NGO GPP, Member of AZEECON and actalliance

របបសម្រប និងតុលាការ (ត)



អង្គការភ្នំសង្ឃឹមលូថេរ៉ាណូមូស
LUTHERAN HOPE CAMBODIA ORGANIZATION

ការកិច្ចអ្នកដឹកជញ្ជូន



អ្នកដឹកប្រចាំក្រុម

លើកដាក់រៀបចំផលិតផលពីតំណាងក្រុម

ដឹកផលិតផលទៅសហគមន៍

កត់ត្រាប្រភេទ និងបរិមាណផលិតផល

...

អ្នកដឹកប្រចាំសហគមន៍

លើកដាក់រៀបចំផលិតផលពីសហគមន៍

ដឹកផលិតផលទៅអ្នកទិញ

កត់ត្រាប្រភេទ និងបរិមាណផលិតផល

បំពេញឯកសារទិញលក់ (វិកយបត្រ...)

ដឹកផលិតផលចូលស្តុកវិញ ក្នុងករណីសល់

...



របៀបសម្រាប់ និងគុណតម្លៃ (ត)



អង្គការគ្រីស្ទ័យមជ្ឈមណ្ឌលលូទែរ
LUTHERAN HOPE CAMBODIA ORGANIZATION

ការកិច្ចក្រុមប្រតិបត្តិករអាជីវកម្ម

នាយកប្រតិបត្តិ



- គ្រប់គ្រងទូទៅ
- ធ្វើរបាយការណ៍
- កិច្ចសហការ និងទំនាក់ទំនង
- ចូលរួមត្រួតពិនិត្យ
- ដឹកនាំកិច្ចប្រជុំប្រចាំខែ
- ...

បេឡាករ



- កត់ត្រាចំណូលចំណាយ
- ត្រួតពិនិត្យវិកយបត្រ
- ត្រួតពិនិត្យ គ្រប់គ្រងស្តុកទំនិញ
- របាយការណ៍ហិរញ្ញវត្ថុ
- ចូលរួមកិច្ចប្រជុំប្រចាំខែ
- ...

អ្នកលក់និងទីផ្សារ



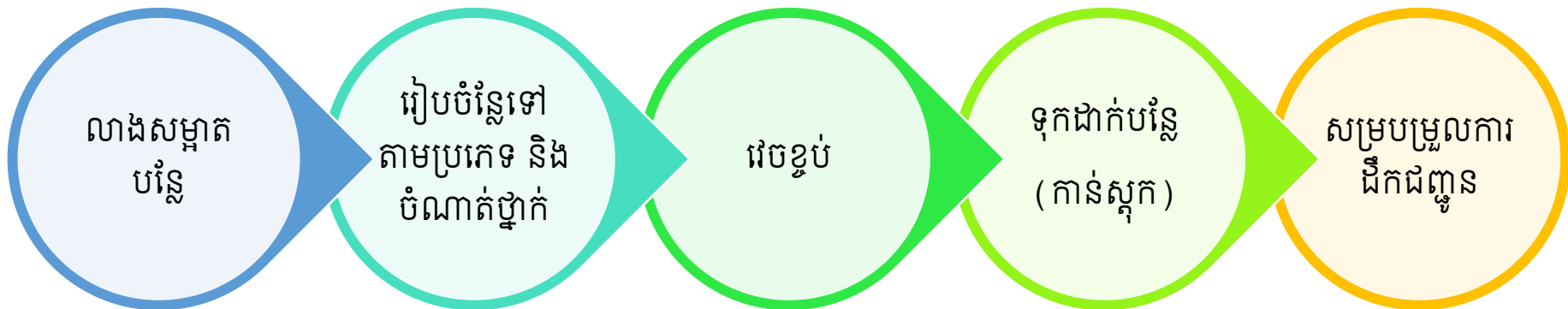
- សិក្សាតម្រូវការទីផ្សារ
- ធ្វើទីផ្សារ ផ្សព្វផ្សាយផលិតផល
- ទំនាក់ទំនង ចរចាជាមួយអតិថិជន
- សម្របសម្រួលការដឹកផលិតផល
- ចូលរួមប្រជុំប្រចាំខែ
- ...

របបអាហារសម្បូរ និងសុខភាព (ត)



អង្គការភ្នំសង្ឃីមលូថេវ៉ែកម្ពុជា
LUTHERAN HOPE CAMBODIA ORGANIZATION

ការកិច្ចក្រុមលាងសម្អាត និងវេចខ្ចប់



Former LWF Program (1979) >> Localized to LWD (11Nov2010) >> Renamed to LHCO (19Mar2024)

Certified by NGO GPP, Member of AZEECON and actalliance

បទដ្ឋានបន្លែស្លឹកស្រក

កំណត់ដោយសហគមន៍កសិកម្មស្រែចម្ការ មហាជនជំរុញកម្រិតកសិកម្ម
LUTHERAN HOPE CAMBODIA ORGANIZATION



1. ការជ្រើសរើសពូជ

សមាជិកក្រុមផលិតកសិកម្មអេកូឡូស៊ីអាចប្រើប្រាស់ពូជបន្លែទាំង ២ ប្រភេទ គឺពូជដែលរក្សាទុកដោយខ្លួនឯងឬពូជក្នុងស្រុក និងពូជនាំចូលពីក្រៅប្រទេស ដែលមានការទទួលស្គាល់ស្របច្បាប់។ សមាជិកម្នាក់អាចជ្រើសរើសពូជបន្លែស្រែចម្ការច្រើនជាង១ ពូជ តែមិនអោយត្រួតស៊ីគ្នានិងពូជបន្លែធម្មតាក្នុងកំឡុងពេលដាំដុះគ្នាទេ។



បទដ្ឋានបន្ថែមសុវត្ថិភាព

កំណត់ដោយសហគមន៍កសិកម្មស្វ័យម្ចាស់ផលិតផលកសិកម្ម
LUTHERAN HOPE CAMBODIA ORGANIZATION



សមាជិកក្រុមផលិតកសិកម្មស្វ័យម្ចាស់ផលិតផលកសិកម្ម
LUTHERAN HOPE CAMBODIA ORGANIZATION

២. ការរៀបចំចម្ការដំណាំ

សមាជិកក្រុមផលិតកសិកម្មស្វ័យម្ចាស់ផលិតផលកសិកម្ម ត្រូវកំណត់ចម្ការបន្ថែមសុវត្ថិភាព ឱ្យនៅដាច់ដោយឡែកពីចម្ការបន្លែធម្មតា ដោយមានផែនទីកំណត់ទីតាំង លេខកូដចម្ការ និងផ្ទៃដីច្បាស់លាស់ ហើយត្រូវមានដំណាំរបងរស់ ឬវត្ថុនានា ជាបាំងការពារ មានដូចជាពោត អំពៅ ស្មៅចំណីសត្វសំណាញ់ ជាដើម។ ក្នុងករណីមិនមានរបាំងការពារ ត្រូវរក្សាគម្លាតចម្ងាយ ១ម៉ែត្រ ពីចម្ការបន្លែធម្មតា។



បទដ្ឋានបន្លែសុវត្ថិភាព

កំណត់ដោយសហគមន៍កសិកម្មស្វ័យប្រែប្រួល និងជំនួយប្រកួតប្រជែង



LUTHERAN HOPE CAMBODIA ORGANIZATION

៣. ប្រព័ន្ធដាំដុះដំណាំ

ក្នុងចម្ការបន្លែសុវត្ថិភាព សមាជិកក្រុមផលិតកសិអេកូឡូស៊ី ត្រូវដាំដំណាំចម្រុះមុខ (ពិពិធកម្មកសិកម្ម) ចាប់ពី ៣ មុខដំណាំ ឡើងទៅ ដោយអនុវត្តនូវវិធីសាស្ត្រមួយ ចំនួនដូចជា ដាំជ្រៀតគ្នា ដាំចូលគ្នា ដាំឆ្លាស់គ្នា ដាំអមគ្នា ដាំប្រដាក់គ្នា និងដាំបង្វិល។



បទដ្ឋានបង្កើនសុវត្ថិភាព

កំណត់ដោយសហគមន៍កសិកម្មស្នូល អង្គការជំរុញសុវត្ថិភាពអាហារូបត្ថម្ភ
LUTHERAN HOPE CAMBODIA ORGANIZATION



៤. ការគ្រប់គ្រងគុណភាពដី

សមាជិកក្រុមផលិតកសិអេកូឡូស៊ី ត្រូវប្រើប្រាស់ដីធម្មជាតិ រួមមាន ដីកំប៉ុស្ត់គោក ដីលាមកសត្វពុកផុយ និងកាកឡដីវឌ្ឍន៍ សម្រាប់ការទ្រាប់បាត ដោយប្រើចំនួន ២ គ.ក្រ ក្នុង១ម៉ែត្រក្រឡា និងដីកំប៉ុស្ត់ទឹក សម្រាប់ការបំប៉ន ដោយប្រើចំនួន អាស្រ័យតាមតម្រូវការជាក់ស្តែងរបស់ដំណាំ។ ការប្រើប្រាស់ទឹកនោមមនុស្ស លាមកមនុស្ស និងកាកសំណល់បង្គន់ ត្រូវបានហាម ជាដាច់ខាត។



បទដ្ឋានបន្ថែមសុវត្ថិភាព

កំណត់ដោយសហគមន៍កសិកម្មស្វ័យម្ចាស់ដីកម្ពុជា



LUTHERAN HOPE CAMBODIA ORGANIZATION

៥. ការប្រើប្រាស់ជីកសិកម្ម

សមាជិកក្រុមផលិតកសិអេកូឡូស៊ី អាចប្រើប្រាស់ជីកសិកម្មដែលមានការទទួលស្គាល់ស្របច្បាប់ ដោយប្រើត្រឹមតែ ៥០% នៃការណែនាំពីក្រុមហ៊ុន និងត្រូវប្រើផ្សំជាមួយជីធម្មជាតិខាងលើ ហើយ ក្នុង១វដ្តដំណាំ អាចប្រើចំនួន ១ ដង (ទ្រាប់បាត) ចំពោះបន្លែស្លឹក ផ្កា និងមើម និងប្រើចំនួន ២ដង (ទ្រាប់បាត និងបំប៉ន) ចំពោះបន្លែផ្លែ។



បទដ្ឋានបន្ថែមសុវត្ថិភាព

៦. ការគ្រប់គ្រងកត្តាចង្រៃ

កូរមាជិក្រុមផលិតកសិអេកូឡូស៊ី ត្រូវប្រើប្រាស់ថ្នាំពុលធម្មជាតិ ដែលផលិតចេញពីវត្ថុធាតុដើមនៅក្នុងតំបន់ដើម្បីបង្ការកត្តាចង្រៃ (សត្វល្អិត និង ជម្ងឺ) លើដំណាំបន្លែ នៅរៀងរាល់ ៣ ទៅ ៥ ថ្ងៃម្តង។ ការប្រើប្រាស់ថ្នាំកសិកម្ម មិនត្រូវបានលើកទឹកចិត្ត នោះទេ ប៉ុន្តែវាអាចអនុវត្តបាន (តាមបច្ចេកទេស) លុះត្រាណា វិធានការនានា (ដាំដុះ មេកានិច រូបសាស្ត្រ ជីវសាស្ត្រ) ត្រូវបានអនុវត្តរួច ជាមុនសិន និងនៅពេលដែលផលប៉ះពាល់ដល់ច្រកទ្វារសេដ្ឋកិច្ច។



បទដ្ឋានបន្ថែមសុវត្ថិភាព

៧. ការគ្រប់គ្រងការប្រមូលផល

សមាជិកក្រុមផលិតកសិអេកូឡូស៊ី ត្រូវបញ្ឈប់ការប្រើប្រាស់ថ្នាំពុលធម្មជាតិ និងដឹកប៉ុស្តិ៍ទឹក ឬដីទឹកធម្មជាតិមុនពេលប្រមូលផល៧ថ្ងៃ។ ក្នុងការប្រមូលផល ត្រូវប្រើឧបករណ៍និងសម្ភារៈដែលស្អាត មានអនាម័យ គ្មានមេរោគ និងសារធាតុពុល សម្រាប់កាត់បេះ ទុកដាក់ និងដឹកជញ្ជូន។ ការវេចខ្ចប់ដោយវត្ថុធាតុដើមធម្មជាតិ (ដូចជាស្លឹកចេក ស្លឹកឈូក) និងវត្ថុដែលអាចប្រើឡើងវិញបាន ត្រូវបានលើកទឹកចិត្ត។



បទដ្ឋានបន្ថែមសុវត្ថិភាព

កំណត់ដោយសហគមន៍កសិកម្មស្រូវមូលដ្ឋាន និងមន្ទីរពេទ្យសុខាភិបាល
LUTHERAN HOPE CAMBODIA ORGANIZATION



៨. ការលើកកម្ពស់សិទ្ធិស្ត្រី និងកុមារ

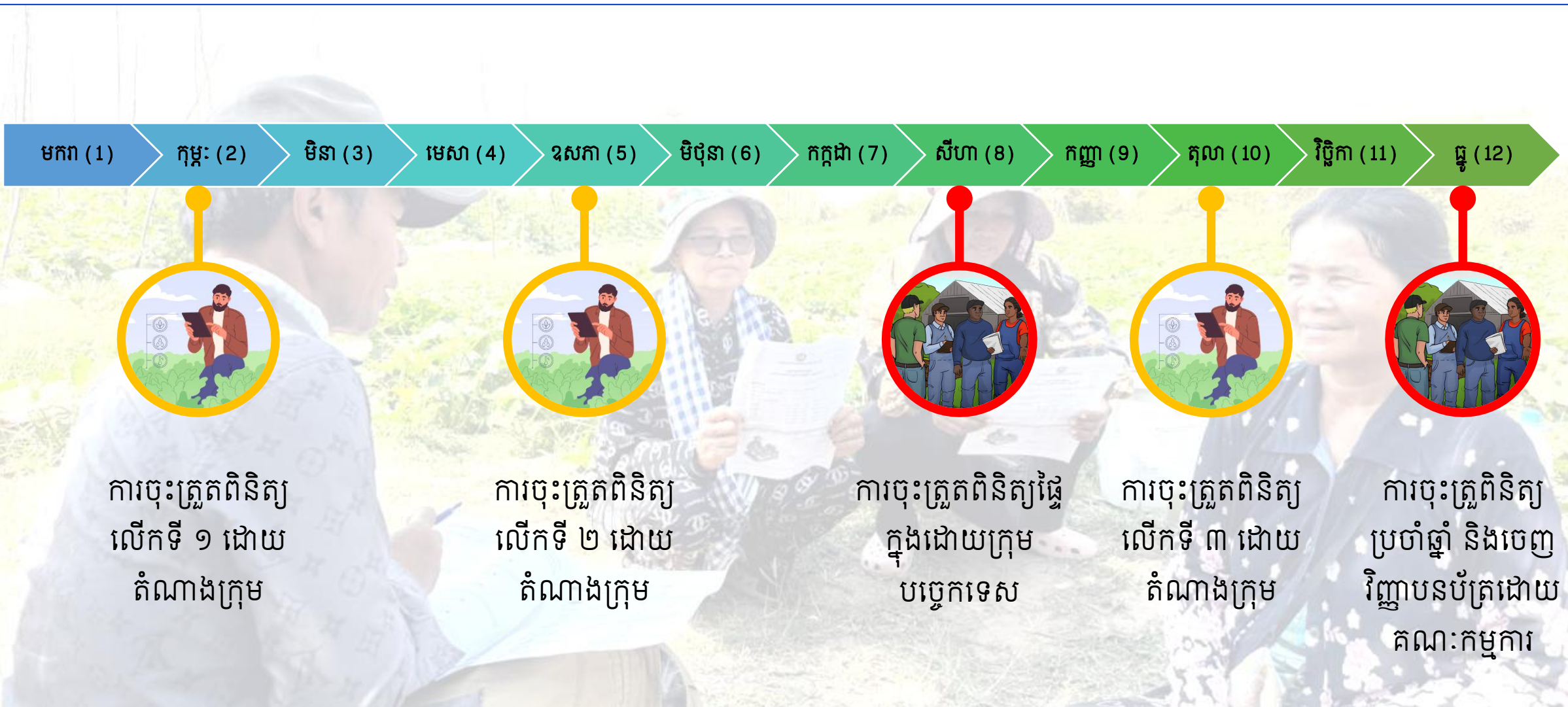
សមាជិកក្រុមផលិតកសិអេកូឡូស៊ី ត្រូវគោរពសិទ្ធិស្ត្រី និងកុមារ។ ស្ត្រីនិងកុមារ មិនត្រូវបានបង្ខំឱ្យធ្វើការហួសកម្លាំង និងប្រឈមនឹងហានិភ័យនានា នៅក្នុងការប្រព័ន្ធកសិដ្ឋានកសិអេកូឡូស៊ី។ ផ្ទុយទៅវិញ ពួកគេត្រូវបានទទួលការមើលថែទាំ និងអភិវឌ្ឍន៍ ប្រកបដោយការយកចិត្តទុកដាក់។



កាលវិភាគចុះត្រួតពិនិត្យ



អង្គការភ្នំសង្ឃីមលូថេវ៉ាលកម្ពុជា
LUTHERAN HOPE CAMBODIA ORGANIZATION



Former LWF Program (1979) >> Localized to LWD (11Nov2010) >> Renamed to LHCO (19Mar2024)

Certified by NGO GPP, Member of AZECON and actalliance

ការកំណត់តម្លៃលក់



អង្គការភ្នំសង្ឃីមលូថេវ៉ែនកម្ពុជា
LUTHERAN HOPE CAMBODIA ORGANIZATION



មធ្យោបាយបន្ថាបតម្លៃលក់

- បន្ទាបចំណាយថ្លៃដើមផលិតកម្ម និងថ្លៃដើមទិញចូល នៃផលិតផល
- បន្ទាបថ្លៃឈ្នួល បុព្វលាភ សេវាកម្ម ឱ្យបានទាបបំផុត និងបង្កើនការលក់
- ជ្រើសរើសការផ្គត់ផ្គង់ដោយមិនចាំបាច់វេចខ្ចប់ និងដឹកជញ្ជូន។
- បញ្ចូលតួនាទីច្រើនសម្រាប់តួអង្គតែម្នាក់ៗ ឧ. អ្នកដឹកប្រចាំក្រុមនិងអ្នកដឹកសហគមន៍, នាយកប្រតិបត្តិគ្រប់គ្រងកិច្ចការទាំងហិរញ្ញវត្ថុនិងទីផ្សារ, លាងសម្អាតនិងវេចខ្ចប់។

មធ្យោបាយបង្កើនតម្លៃលក់

- បង្កើនគុណភាព និងគុណតម្លៃ (បង្កើនទំនុកចិត្ត និងភក្ដីភាពអតិថិជន) ដើម្បីអាចបង្កើនតម្លៃពីអតិថិជន
- ទីតាំងឈរជើង គឺអតិថិជនគោលដៅជាគ្រួសារមានជីវភាពធូរធារ
- ជ្រើសរើសការដាំដុះតែផលិតផលដែលមិនសូវមាន នៅក្នុងទីផ្សារ

Former LWF Program (1979) >> Localized to LWD (11Nov2010) >> Renamed to LHCO (19Mar2024)

Certified by NGO GPP, Member of AZEECON and actalliance

ឯកសារ PGS



- ទម្រង់វិភាគស្ថានភាព
- ស្តង់ដារសុវត្ថិភាព
- ទម្រង់ដាក់ពាក្យសមាជិក
- បទបញ្ជាផ្ទៃក្នុងក្រុម
- កំណត់ត្រាលម្អិតកសិករ
(ផែនទី)
- ពាក្យសច្ចាប្រណិធានកសិករ
- ផែនការផលិតកម្ម
- កំណត់ត្រាធាតុចូល
- ទម្រង់ប៉ះព្រួតពិនិត្យ
- របាយការណ៍ត្រួតពិនិត្យ

លទ្ធផល



- សហគមន៍មានប្រព័ន្ធជាធានាផ្ទាល់ខ្លួនមួយ ដែលអាចផ្តល់ណែនាំ និងបង្កើនការជឿជាក់ និងការចាប់អារម្មណ៍ ទៅដល់អ្នកទិញ និងអ្នកប្រើប្រាស់។
- ទំនាក់ទំនងរវាងសហគមន៍ កសិករ និងអាជ្ញាធរក្នុងតំបន់ កាន់តែល្អប្រសើរ ប្រកបដោយភាពស្មោះត្រង់ ។
- អ្នកទិញមួយចំនួន (ផ្សារស្នាដៃម៉ែ) សន្យាទិញផលិតផលបន្លែពីសហគមន៍ ដោយឱ្យតម្លៃខ្ពស់ជាងទីផ្សារធម្មតា។
- កសិករភាគច្រើនពេញចិត្តចំពោះ ស្ថានភាពដែលមានភាពចម្រុះ (ប្រព័ន្ធអេកូឡូស៊ី) និងអាចកាត់បន្ថយបាននូវសម្រាម កាកសំណល់កសិកម្ម នានា។
- មានការគាំទ្រពីការិយាល័យអភិវឌ្ឍន៍សហគមន៍កសិកម្ម ក្រោយពីមានការពន្យល់អំពីគោលគំនិត និងដំណើរការនៃប្រព័ន្ធ PGS។
- គណៈកម្មការសហគមន៍ទទួលបានសមត្ថភាពបន្ថែម អំពីការគ្រប់គ្រងដីកនាំសហគមន៍ និងមុខជំនួញ។



- ការអនុវត្តបច្ចេកទេសតាមស្តង់ដារ និងការកត់ត្រា របស់សមាជិកក្រុមផលិតមួយចំនួន នៅមិនទាន់បានខ្ជាប់ខ្ជួន។
- ការចូលរួមដោយស្ម័គ្រចិត្តរបស់តំណាងក្រុម ក្នុងការចុះត្រួតពិនិត្យ និងការតាមដាន នៅមានកម្រិត។
- នៅមិនទាន់មានការយល់ដឹងទូលំទូលាយអំពីប្រព័ន្ធត្រួតពិនិត្យដោយមានការចូលរួម នៅឡើយ។
- នៅមិនទាន់ទទួលបានតម្លៃខ្ពស់ (ទូទៅ និងពេញលេញ) សម្រាប់ផលិតផលកសិអេកូឡូស៊ី ដែលស្ថិតក្រោមប្រព័ន្ធត្រួតពិនិត្យដោយមានការចូលរួម។

ចំណុចរៀនសូត្របាន



អង្គការភ្នំសង្ឃឹមលូទេវ៉ាណូមូសា
LUTHERAN HOPE CAMBODIA ORGANIZATION

- ការចុះតាមដានជាប្រចាំ ពិតជាចាំបាច់ នៅក្នុងដំណាក់កាលរៀបចំក្រុមផលិតដំបូង។
- គោលការណ៍បែងចែកផលកម្រៃ និងការលើកទឹកចិត្ត ដល់តួអង្គប្រតិបត្តិការអាជីវកម្ម (រួមទាំងអ្នកផលិត) អាចជួយដល់និរន្តរភាពដំណើរការអាជីវកម្ម។
- ការចូលរួមសកម្មពីមន្ត្រីកសិកម្មឃុំ និងអាជ្ញាធរ ជាចំណែកមួយអាចជួយដល់ភាពរឹងមាំនៃសហគមន៍។
- ផែនការអាជីវកម្មច្បាស់លាស់ និងការអនុវត្តតាម ហើយមានការតាមដាន ត្រួតពិនិត្យ និងឆ្លុះបញ្ចាំង អាចជួយដល់ដំណើរការអាជីវកម្មរបស់សហគមន៍។



អង្គការភ្នំសង្ឃីមលូថេវ៉ែលកម្ពុជា
LUTHERAN HOPE CAMBODIA ORGANIZATION

ការអនុវត្តកសិកម្មល្អកម្ពុជា (Cam-GAP)

Former LWF Program (1979) >> Localized to LWD (11Nov2010) >> Renamed to LHCO (19Mar2024)

Certified by NGO GPP, Member of AZEECON and actalliance

សេចក្តីផ្តើម



អង្គការគ្រីស្ទីយ៉ានលូទែរវ៉ានកម្ពុជា
LUTHERAN HOPE CAMBODIA ORGANIZATION

- វិស័យកសិម្ម ជាំវស័យចម្បង និងមានសក្តានុពល សម្រាប់ការជម្រុញកំណើនសេដ្ឋកិច្ចជាតិ។
- ការពង្រីកទីផ្សារនាំចេញ សម្រាប់ផលិតផលកសិកម្មកម្ពុជាទៅកាន់ទីផ្សារអន្តរជាតិ។
- ការធ្វើពាណិជ្ជកម្មសកលនិងតំបន់ ទាមទារលក្ខខណ្ឌគុណភាព និងសុវត្ថិភាព។
- ប្រកាសលេខ ០០៩កសក ចុះថ្ងៃទី១០ ខែមីនា ឆ្នាំ២០១០ ស្តីពីការដាក់ឱ្យប្រើប្រាស់វិធាននៃការអនុវត្តកសិកម្មល្អក្នុងការងារផលិតកម្មផ្លែឈើ និងបន្លែស្រស់។
- ប្រកាសលេខ ១៨២កសក ចុះថ្ងៃទី១៨ ខែកុម្ភៈ ឆ្នាំ២០២៦ ស្តីពីការបង្កើតនិងដាក់ឱ្យប្រើប្រាស់រូបសញ្ញាជាតិស្តីពីការអនុវត្តកសិកម្មល្អ។

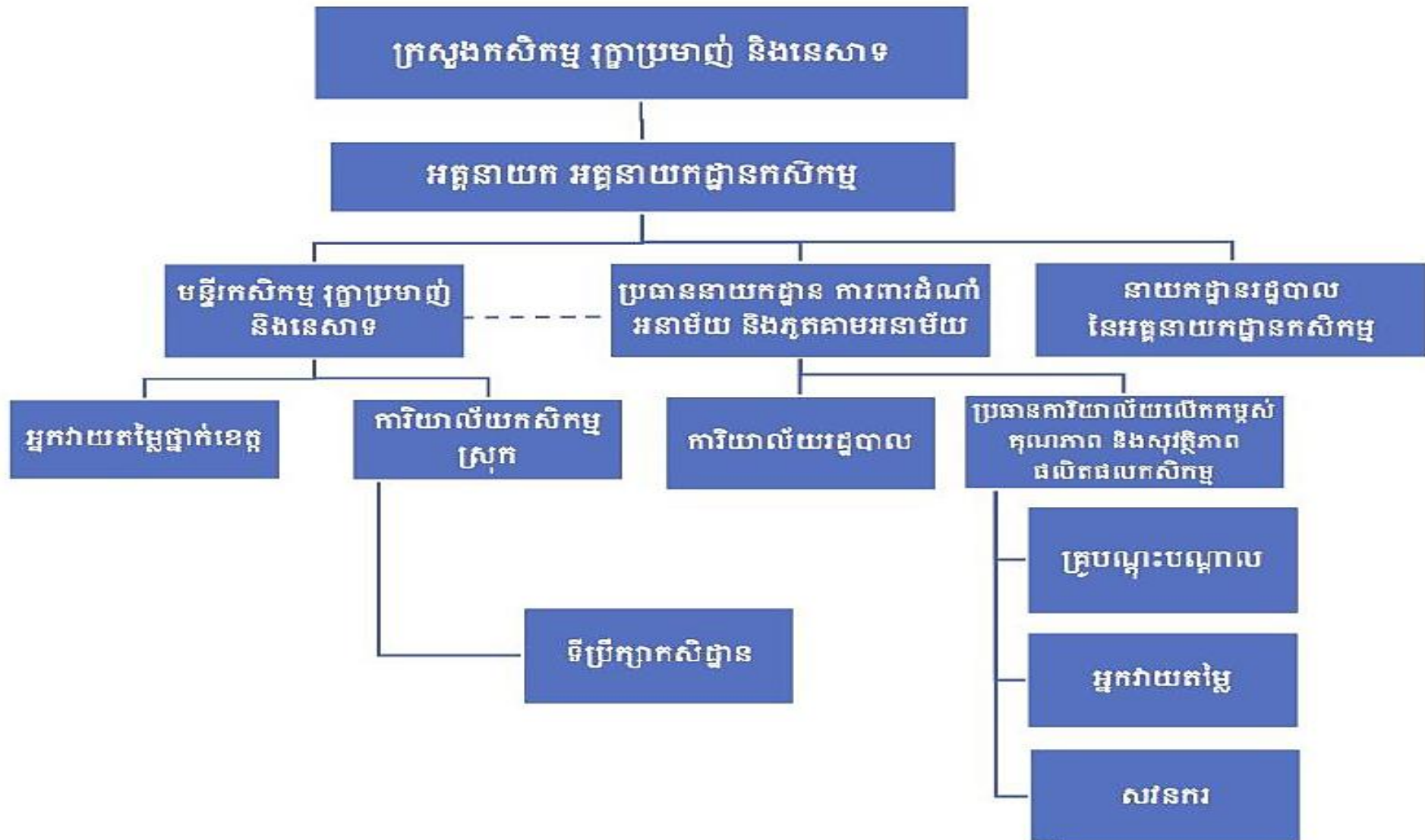
Former LWF Program (1979) >> Localized to LWD (11Nov2010) >> Renamed to LHCO (19Mar2024)

Certified by NGO GPP, Member of AZECON and actalliance

របៀបសម្របសម្រួលនៃការអនុវត្តកសិកម្មល្អកម្ពុជា



អង្គការគ្រីស្ទ័យមជ្ឈមណ្ឌលល្អកម្ពុជា
LUTHERAN HOPE CAMBODIA ORGANIZATION



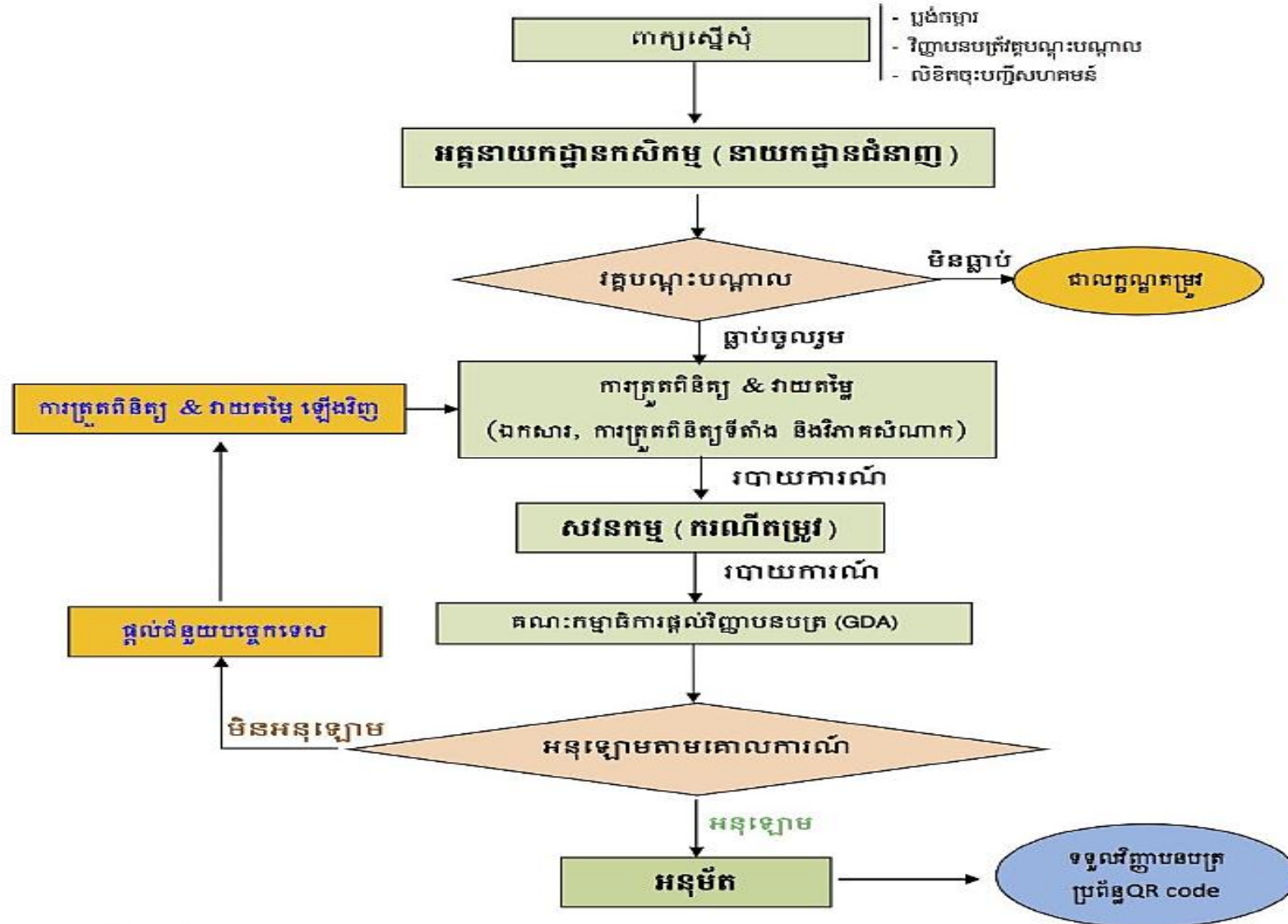
Former LWF Program (1979) >> Localized to LWD (11Nov2010) >> Renamed to LHCO (19Mar2024)

Certified by NGO GPP, Member of AZEECON and actalliance

ដំណើរការវិញ្ញាបនបត្រកម្ម CamGAP



អង្គការភ្លឺស្ទើរល្អចៅកម្ពុជា
LUTHERAN HOPE CAMBODIA ORGANIZATION



Former LWF Program (1979) >> Localized to LWD (11Nov2010) >> Renamed to LHCO (19Mar2024)

Certified by NGO GPP, Member of AZEECON and actalliance

ចំណុចសំខាន់ៗនៃ CamGAP



អង្គការគ្រីស្ទីយ៉ានលូថេរ៉ាណកម្ពុជា
LUTHERAN HOPE CAMBODIA ORGANIZATION

1. ប្រវត្តិ និងការគ្រប់គ្រងទឹកនៃដំណាំ
- ត្រូវចៀសវាងកន្លែងដែលមានសារធាតុគីមី
កម្រិតខ្ពស់ និងភ្នាក់ងារជីវសាស្ត្របង្កគ្រោះ
ថ្នាក់នៅក្នុងកន្លែងធ្វើការដាំដុះដំណាំ



2. ពូជដំណាំ ឬ បំណែកពូជដំណាំ
- ប្រើពូជដំណាំដែលមានប្រភពច្បាស់លាស់
- បើពូជនាំចូលត្រូវប្រើពូជដែលបានចុះបញ្ជីកា
នៅក្រសួងកសិកម្ម រុក្ខាប្រមាញ់ និងនេសាទ



3. ដី និងសារធាតុបន្ថែមដាក់ក្នុងដី
- ទឹកនៃដំណាំធ្វើជីកំប៉ុស្តិ៍ត្រូវមានវិធានការការពារការ
ឆ្លងភ្នាក់ងារជីវសាស្ត្រមកកន្លែងផលិតកម្ម
ប្រភពទឹក និងមកលើផលដំណាំ
- មិនត្រូវយកផលដំណាំដាក់ឱ្យប៉ះផ្ទាល់នឹងដីឬដី
លាមកសត្វ(ជីកំប៉ុស្តិ៍)ឡើយ។



Former LWF Program (1979) >> Localized to LWD (11Nov2010) >> Renamed to LHCO (19Mar2024)

Certified by NGO GPP, Member of AZEECON and actalliance

ចំណុចសំខាន់ៗនៃ CamGAP (ត)



អង្គការគ្រីស្ទ៍មជ្ឈមណ្ឌលភ្នំពេញ
LUTHERAN HOPE CAMBODIA ORGANIZATION

4. ការប្រើប្រាស់ទឹក
- ប្រើប្រាស់ទឹកស្អាតមិនមានសារធាតុពុលក្នុង
ពេលដាំដុះ សម្រាប់ស្រោចស្រព ដាក់ជីនិង
លាយថ្នាំកសិកម្ម និងប្រើសម្រាប់លាងសម្អាត



5. សារធាតុគីមីក្នុងការការពារដំណាំ
- ត្រូវប្រើប្រាស់ថ្នាំកសិកម្មដែលបានចុះបញ្ជីនៅ
ក្រសួងកសិកម្ម រុក្ខាប្រមាញ់ និងនេសាទ
ដោយប្រើប្រាស់ត្រឹមត្រូវតាមបទដ្ឋានបច្ចេកទេស
- អ្នកអនុវត្តត្រូវបានបណ្តុះបណ្តាលជំនាញការពារ
ដំណាំ



6. ការប្រមូលផលនិងការថែរក្សាទុកដាក់កសិផល
- ត្រូវប្រមូលផលតាមអាយុកាលដំណាំ
- លាងសម្អាត វេចខ្ចប់ ដឹកជញ្ជូន រក្សាទុក
និងមានអនាម័យ



Former LWF Program (1979) >> Localized to LWD (11Nov2010) >> Renamed to LHCO (19Mar2024)

Certified by NGO GPP, Member of AZEECON and actalliance

ការចុះតាមតម្លៃ CamGAP



អង្គការគ្រីស្ទីយ៉ានលូអេវ៉ែនកម្ពុជា
LUTHERAN HOPE CAMBODIA ORGANIZATION

I. សមត្ថភាពម្ចាស់ចម្ការ ឬបុគ្គលិកដែលអនុវត្តការងារផលិតកម្ម

- ប្រភពផ្គត់ផ្គង់ព័ត៌មាន និងការយល់ដឹងអំពីCamGAP (២)
- វិធានការដើម្បីអនុលោមតាមតម្រូវការនៃCamGAP (១)

II. ភាពសមស្របនឹងលក្ខខណ្ឌតម្រូវនៃការអនុវត្តកសិកម្មល្អកម្ពុជា

- ប្រវត្តិនិងទីកន្លែងធ្វើផលិតកម្មដំណាំ (៤)
- បំណែកពូជដំណាំ (៣)
- ដីនិងសារធាតុកែលម្អបង្កើនដីជាតិដី (១០)
- ការប្រើប្រាស់ទឹក (៤)
- ការប្រើប្រាស់កេរូតគីមី (២៣)
- ការប្រើប្រាស់សារធាតុគីមីដទៃទៀត (១)
- បរិក្ខារ និងសម្ភារនានា (៦)
- ការប្រើប្រាស់អាគារ និងសំណង់ ឬរោងវេចខ្ចប់ (៥)
- ការសម្អាត និងការធ្វើអនាម័យ (២)
- ការកម្ចាត់សត្វ (៣)
- ការធ្វើអនាម័យផ្ទាល់ខ្លួន (៤)
- ការធ្វើប្រព្រឹត្តកម្មកសិផល (៣)
- ការទុកដាក់ និងដឹកជញ្ជូន (៤)
- ការកំណត់ចំណាំដើម្បីងាយរក និងប្រមូលត្រឡប់វិញ
- ការបណ្តុះបណ្តាល (១)
- ឯកសារ និងកំណត់ត្រា (៤)

សរុប ៨២ សំណួរ

Former LWF Program (1979) >> Localized to LWD (11Nov2010) >> Renamed to LHCO (19Mar2024)

Certified by NGO GPP, Member of AZEECON and actalliance

ហេតុអ្វី CamGAP



អង្គការភ្នំសង្ឃីមលូថេវ៉ែនកម្ពុជា
LUTHERAN HOPE CAMBODIA ORGANIZATION

- មានការទទួលស្គាល់ពេញលេញ ពីស្ថាប័នជំនាញ
- ជួយដល់ផលិតផល និងការផ្សាភ្ជាប់ទៅទីផ្សារ
- ដើម្បីជៀសវាងចូលទីផ្សារទំនើបអោយកាន់តែទូលំទូលាយ និងក្រៅប្រទេស
- អាចនឹងជួយបង្កើនតម្លៃកសិផល និងងាយស្រួលលក់
- គិតគូរពីបរិស្ថាន និងសុខភាពអ្នកប្រើប្រាស់ផលិតផល
- ដើម្បីអោយអតិថិជនស្គាល់ពីកេរ្តិ៍ឈ្មោះរបស់សហគមន៍
- តម្រូវការទីផ្សារផលិតផលដែលមានគុណភាព និងមានការបញ្ជាក់ច្បាស់លាស់។

Former LWF Program (1979) >> Localized to LWD (11Nov2010) >> Renamed to LHCO (19Mar2024)

Certified by NGO GPP, Member of AZEECON and actalliance

កិច្ចសម្របសម្រួលដើម្បីទទួលបាន CamGAP អង្គការគ្រីស្ទិយន៍មជ្ឈិមលទ្ធភាពកម្ពុជា LUTHERAN HOPE CAMBODIA ORGANIZATION

- វគ្គបណ្តុះបណ្តាល១វគ្គមានរយៈពេល៣ថ្ងៃ អ្នកចូលរួម 33 នាក់ (1,638\$)
- ទិន្នន័យកសិករ មន្ទីរកសិកម្ម ចុះត្រួតពិនិត្យតាមចម្ការចំនួន២ថ្ងៃ (180\$)
- នាយកដ្ឋាន និងមន្ទីរកសិកម្ម ចុះវាយតម្លៃចម្ការផលិតផលតាមគ្រួសាររយៈពេល៣ថ្ងៃ និងយកបន្លែទៅមន្ទីរពិសោធន៍ភ្នំពេញ (630\$) ដោយក្នុងកសិករម្នាក់ ត្រូវបង់ 200\$ (200\$ x 13 កសិករ=2,600\$)
- រយៈពេល១៥ថ្ងៃទើបទទួលបានវិញ្ញាបនបត្រ 13 កសិករ ។

សរុប: ការចំណាយ 5,058\$ សម្រាប់កសិករ ១៣នាក់

លទ្ធផល



អង្គការភ្នំសង្ឃីមលូថេវ៉ែនកម្ពុជា
LUTHERAN HOPE CAMBODIA ORGANIZATION

- កសិករទទួលបានវិញ្ញាបនបត្រដែលបញ្ជាក់អំពីផលិតផលដែលមានសុវត្ថិភាព សម្រាប់ការទំនាក់ទំនង ទៅតាមទីផ្សារ។
- មានទំនាក់ទំនង និងកិច្ចសហការល្អ ជាមួយស្ថាប័នជំនាញ។
- មានការគាំទ្រ ទីផ្សារទំនើប ពីអ្នកទិញ និងអ្នកប្រើប្រាស់ ឬអតិថិជនដែលមានជីវភាពកម្រិតមធ្យម ។
- ចម្ការបន្ថែមរបស់កសិករCamGAP មានសោភ័ណភាពបរិស្ថានល្អ ផលិតផលល្អ។



បញ្ហាប្រឈម



អង្គការអ៊ីស្ទ័រមលូថេវ៉ែលកម្ពុជា
LUTHERAN HOPE CAMBODIA ORGANIZATION

- កសិករមួយចំនួនពិបាកក្នុងការធ្វើអោយស្របទៅតាមគោលការណ៍ស្តង់ដារCamGAP
- ការឯកសារកត់ត្រាច្រើន ដែលកសិករមួយចំនួនពិបាកកត់ត្រាធ្វើបាន
- កសិករមួយចំនួនយល់ថា មានការចំណាយច្រើន និងស្មុគ្រស្មាញ ទៅលើដំណើរការបញ្ជាក់
- កសិករខ្លះ នៅតែមិនអាចទទួលបានតម្លៃបន្ថែម ពីការលក់ផលិតផលមានការបញ្ជាក់គុណភាពរបស់ខ្លួន
- ការទំនាក់ទំនងការលក់ទៅឱ្យទីផ្សារទំនើបនៅមានកម្រិត

ចំណុចរៀនសូត្រ



អង្គការភ្លឺសង្ឃឹមលូថេរវ៉ាលកម្ពុជា
LUTHERAN HOPE CAMBODIA ORGANIZATION

- ការបញ្ជាក់CamGAP មានការគាំទ្រទទួលស្គាល់ ពីអាជ្ញាធរ ការវិយាល័យជំនាញ នាយកដ្ឋាន អ្នកប្រមូលទិញ និងអ្នកប្រើប្រាស់ បានទូលំទូលាយជាង។
- ការកសាងទំនាក់ទំនងល្អជាមួយស្ថាប័នជំនាញ អាចជួយដល់ដំណើរការនៃការទទួលបានការបញ្ជាក់វិញ្ញាបនបត្រCamGAP និងការផ្តល់ជំនួយបច្ចេកទេសទៅដល់ដំណើរការផលិតកម្ម។
- សហគមន៍នៅតែត្រូវការយុទ្ធសាស្ត្រទីផ្សារ និងភាពខុសប្លែកគេ ដើម្បីផ្សព្វផ្សាយផលិតផលរបស់ខ្លួន។



អង្គការភ្លឺសង្ឃឹមលូថេវ៉ែលកម្ពុជា
LUTHERAN HOPE CAMBODIA ORGANIZATION


**Thank
You**



Former LWF Program (1979) >> Localized to LWD (11Nov2010) >> Renamed to LHCO (19Mar2024)

Certified by NGO GPP, Member of AZEECON and actalliance